

Marie Sochor  
3, rue François de Neufchâteau - 75011 Paris  
09 51 94 01 34 - 06 64 80 24 54  
[mariesochor@yahoo.fr](mailto:mariesochor@yahoo.fr)  
[mariesochor.wordpress.com](http://mariesochor.wordpress.com)  
[lebasparleur.com](http://lebasparleur.com)





*La Femme Rouge*

2002

Disposition cinématographique

Projections simultanées de trois films Super-8 en une lignée d'écrans

Les films peuvent aussi être projetés séparément

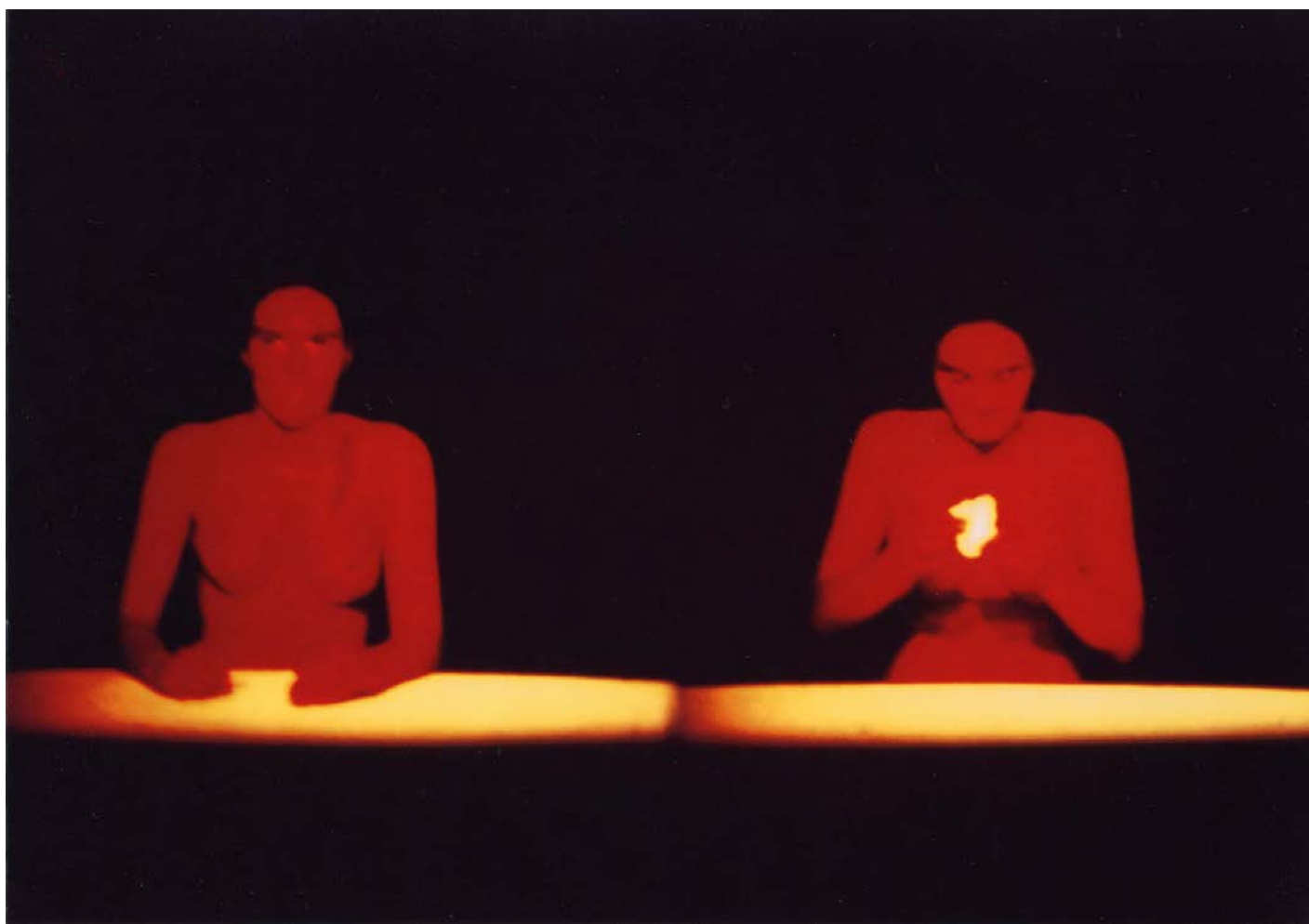
1- *La Femme Rouge s'imprime*

2- *La Femme Rouge tire le fil de ses mots*

3- *La Femme Rouge vomit ses mots*

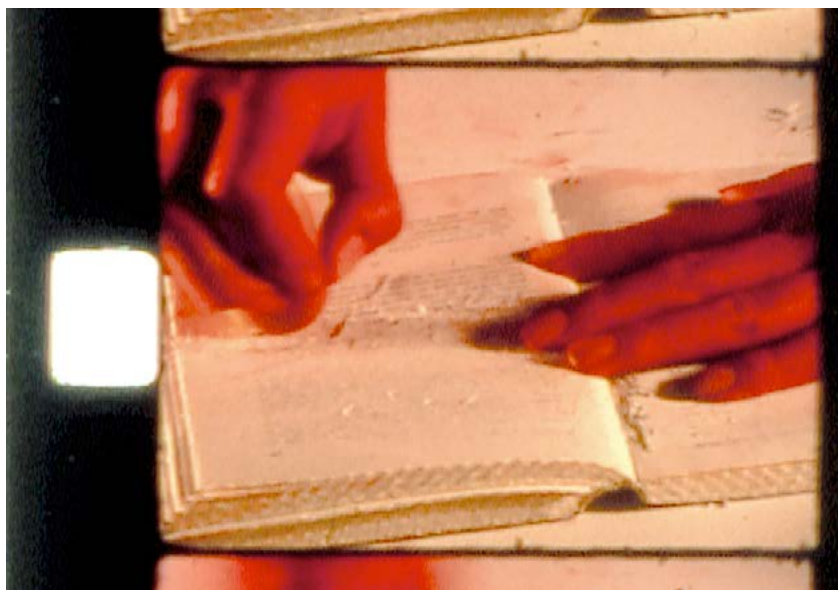
Muet, 7'

Taille des écrans variable en fonction du lieu

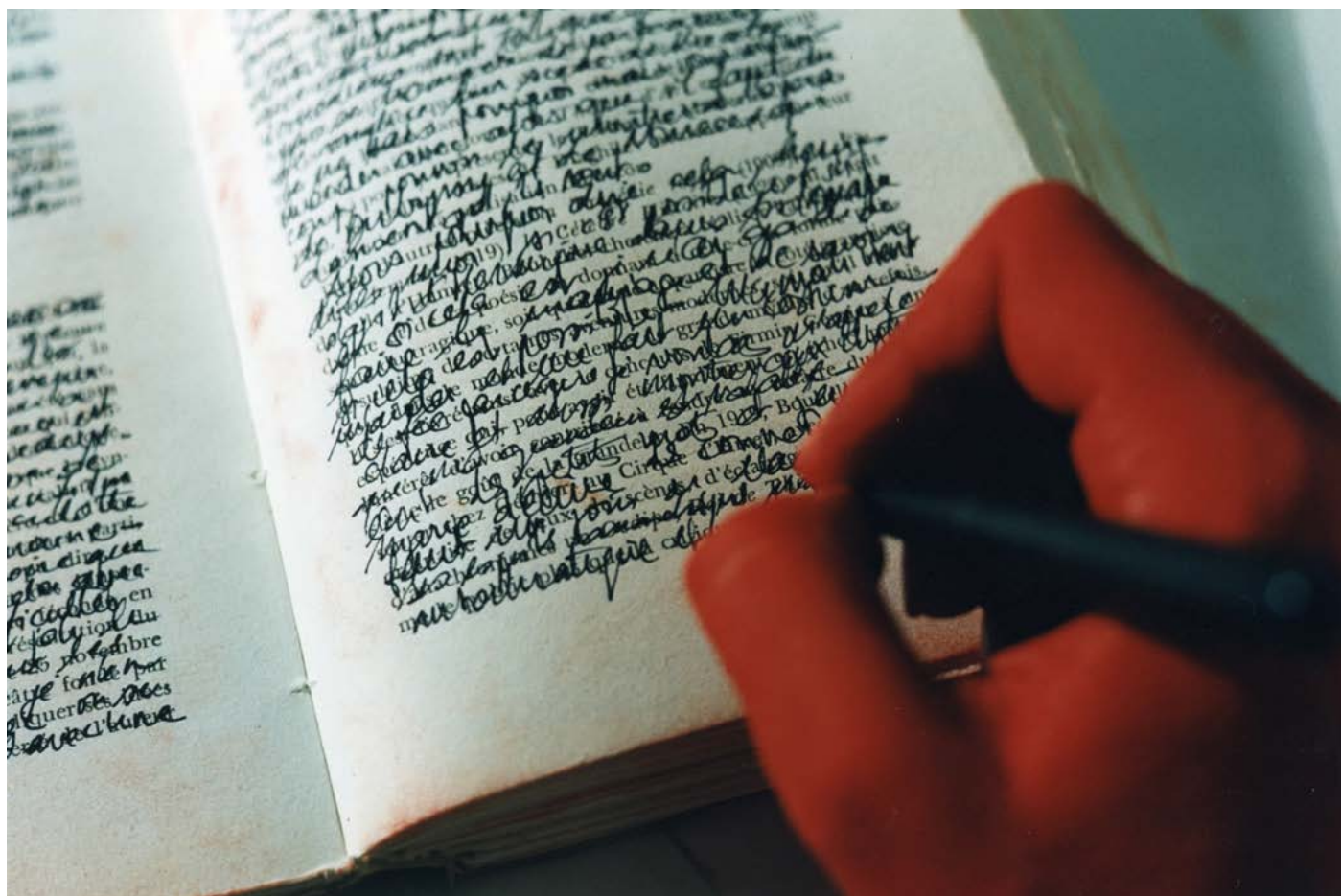


*La Femme Rouge*  
2002

Vue de la multiprojection



*Le gommage du livre*  
2002  
Film Super-8  
3'30



*Ecrire sur un autre*  
2002  
Film Super-8  
3'30









*Prise(s) de paroles*

Mai 2002 - \_\_\_\_\_

Paroles événements

Action vidéo, étagères, collection de sacs de poussières de langage

Dispositif variable selon le lieu





*Prise(s) de paroles*  
Mai 2002 - \_\_\_\_\_

Vue de l'installation



*Prise(s) de paroles*

Mai 2002 - \_\_\_\_\_

Sac de poussières de langage



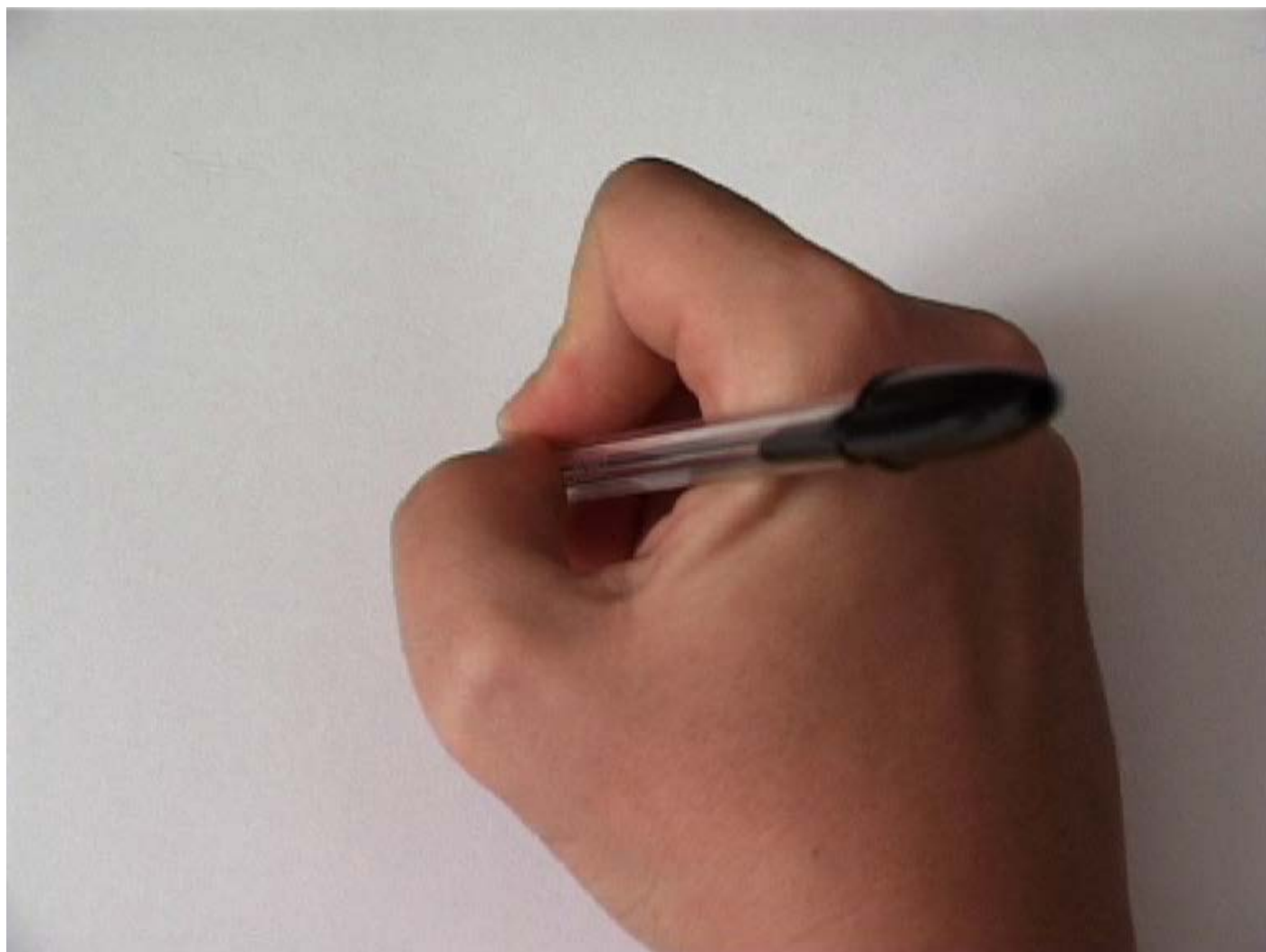
*Sans titre*

2003

Vidéo

8'24

Présentation sur moniteur ou en vidéoprojection



*Sans titre*

2005

Vidéo

5'39

Présentation sur moniteur ou en vidéoprojection





*Le Repas*

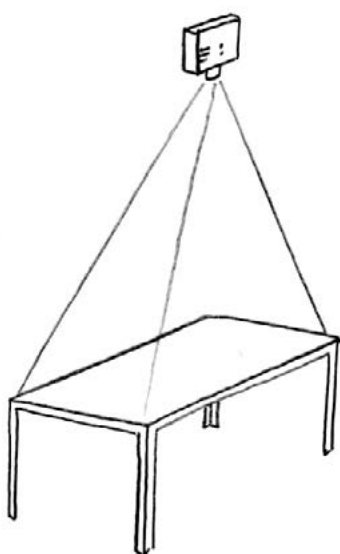
2008

Action vidéo, 48 minutes en boucle

D'après *Le Repas* de Valère Novarina, éditions P.O.L., Paris, 1996

Projection vidéo sur table blanche

Dimensions variables suivant le lieu



*Le Repas*  
2008

Dispositif



*La Religieuse au chocolat*

2009

Installation vidéo

Dimensions variables suivant le lieu

Film tourné au téléphone portable et diffusé en boucle sur moniteur, table, nappe blanche, pâtisseries

Vue de l'installation au Festival Côté Court, Ciné 104, Pantin



*La Religieuse au chocolat*  
2009





*Le livre de sable*  
2011  
Film Super-8  
3'30, muet



Les différentes actions sur le livre, l'extraction d'une parole qui ne peut pas sortir et la contamination du public à la dévoration de son écriture, le travail de l'auteur interroge la réception de l'objet imprimé chez le lecteur mangeur.

L'action dirigée sur son écriture constitue une proposition d'acte littéraire qui fait de l'usage de la langue une suite de paroles événements qui tendent vers la disparition de la page sonore.

L'auteur déambule dans le public avec un plateau rempli de textes mangeables. Il se glisse entre les mots et les mets partagés entre les spectateurs qui la bouche pleine de sons et de nourritures attrapent entre deux bouchées le texte qui leur est offert.

L'écriture destinée à être à la fois lue et mangée est imprimée sur des feuilles azymes de format A4 avec de l'encre alimentaire noire. En bas de page y sont inscrits les ingrédients utilisés, le nom de l'auteur, la date de fabrication et la date limite de consommation.

Parallèlement aux performances bibliophages, l'auteur publie des éditions comestibles qui sont diffusées en librairie. Les exemplaires disparaissent du circuit de diffusion dès que la date de péremption des ingrédients utilisés est atteinte. Ils sont alors remplacés par d'autres textes.

La Performance bibliophage a été présentée dans les lieux suivants :

- Palais de Tokyo, Paris
- Galerie Lara Vincy, Paris
- Galerie Fraïch'Attitude, exposition PICNIC, Paris
- Marché de la poésie, Stand Éditions Al Dante, Paris
- Émission Toute la Nuit ensemble, France 5
- Restaurant Les Fabuleux Festins, Toulouse
- Espace Croix-Baragnon, Toulouse
- Librairie Images Modernes, Paris
- Cinéma le Balzac, Paris
- Festival des Cinémas différents de Paris
- Beaux-arts de Reims

### *Sur la bibliophagie*

Lecture, écriture et transformation du langage par le corps font partie des préoccupations principales de Marie Sochor. Elle s'intéresse au processus de digestion, à son déclenchement (le fait d'absorber, en mangeant), à l'ensemble des transformations que subissent les aliments-textes dans le tube digestif, et à son aboutissement (le fait d'éliminer, en déféquant).

Ses films, installations vidéo, performances, dessins et éditions comestibles interrogent le rapport du langage au corps. Marie Sochor réalise des performances « bibliophages », lors desquelles elle propose au public de lire et de manger un texte qu'elle a écrit. La « bibliophagie », telle qu'elle est explorée ici, serait comparable aux « vers des livres » qui se nourrissent d'ouvrages et de manuscrits, laissant derrière eux des galeries remplies de poussière d'excréments.

Les textes comestibles, imprimés sur des feuilles azymes de format A4 et rédigés à l'encre alimentaire noire, sont distribués sur un plateau afin d'être consommés (consommés par la lecture, par leur absorption et leur évacuation, tout comme l'énonce littéralement le « texte à chier »). Ces actes bibliophages traversent le lecteur et le transforment en un corps buvard, porte-parole organique et ventriloque réduit à une bouche anus dont l'(les)orifice(s) appelle(nt) à la défécation du langage.

Les éditions comestibles de Marie Sochor sont diffusées dans des librairies, réapprovisionnées selon les dates de péremption des ingrédients. Côté des rayonnages de livres, les textes mangeables soulignent par l'inscription de la date limite de consommation leur aspect éphémère et leur possible disparition.

Explorant la relation entre écriture et nourriture avec un regard post-dadaïste, Marie Sochor transgresse les codes avec humour et dérision et transforme le public d'un vernissage en lecteur mangeur.

Marie Sochor se trouve dans la filiation artistique de Daniel Spoerri, Wim Delvoye avec la machine « Cloaca » et ses multiples perceptions des organes en action, Patrick Corillon, avec ses machines à lire, « Les trotteuses » ou « Les Oblomons » qui renvoient le spectateur à son actif de lecteur contemporain, et Denise Aubertin dont l'œuvre repose essentiellement sur des livres cuits.

Elle a réalisé fin 2006 une performance à la galerie Lara Vinci. Le texte « un intestin me pousse » a été présenté pour la première fois en 2005 lors d'une signature à la Librairie Images Modernes à Paris, durant les vernissages des galeries de la rue Louise Weiss. À cette occasion, Marie Sochor avait préparé une édition de 50 exemplaires qu'elle ingurgitait au fur et à mesure de la soirée. Le public avait la possibilité de sauver les textes du ventre de l'auteur en les achetant.

Marie Le Goux et Marie Sochor  
Novembre 2007





*Performance bibliophage*  
2005  
Espace Croix-Baragnon, Toulouse



*Performance bibliophage*

2006

Exposition *Après DADA*, catalogue, Galerie Lara Vincy, Paris  
(dans le cadre de l'exposition *Le Tas d'esprit* organisé par BEN)



Marie Sochor signe et mange ses éditions comestibles à la librairie Images Modernes le 5 mars.  
L'édition comestible N°4 numérotée à 50 exemplaires commencera à disparaître dans l'oesophage de l'auteur à partir de 18 heures précises.  
Vous pouvez en acquérir à la librairie ce jour-là avant que l'auteur ravale l'ensemble de ses textes.

*Performance bibliophage*

2005

Librairie Images Modernes, Paris



**BIBLIOTHEQUE NATIONALE DE FRANCE  
DEPARTEMENT DES ESTAMPES ET DE LA PHOTOGRAPHIE**

Service de la photographie contemporaine

**Anne BIROLEAU-LEMAGNY**  
Conservateur en chef  
SCP 06-007

Paris, le 30 janvier 2007

**Madame Marie Sochor**  
29 rue Salneuve  
75017 Paris

---

Chère Madame,

Votre lettre du 27 janvier vient de me parvenir et je vous en remercie.  
Vous souhaitez faire le dépôt légal des ouvrages que vous produisez, répondant ainsi à l'une des missions que la Bibliothèque nationale de France poursuit depuis ses origines. Votre recherche sur le livre comestible s'inscrit dans la droite ligne de la littérature biblique et apocalyptique, la riche iconographie consacrée à Ezéchiel dévorant un rouleau ou à St Jean mangeant le Livre en témoigne. Il est donc tout à fait légitime que nous conservions vos œuvres.

S'agissant de feuilles azymes, la conservation sera peu être moins problématique qu'avec une matière organique plus dégradable à terme. La question de la conservation sera examinée par les spécialistes concernés.

Il s'agit cependant de livres, et il serait par conséquent plus adéquat que votre dépôt légal soit accompli auprès du Service du dépôt légal situé sur le site Tolbiac. Le formulaire de dépôt légal figure en ligne sur le site internet : <http://www.bnf.fr>, à la rubrique : professionnels, que je vous invite à consulter. Je vous informe en outre que les livres tirés à moins de 100 exemplaires peuvent être déposés en 1 exemplaire seulement.

J'espère que ce renseignement répond à votre demande et je vous remercie vivement d'avoir envisagé d'effectuer un dépôt qui témoigne de la création contemporaine.

*Anne Biroleau*

58 rue de Richelieu 75084 Paris Cedex 02--tel (01) 53 79 83 92--fax (01) 53 79 83 07  
Email <[anne.biroleau@bnf.fr](mailto:anne.biroleau@bnf.fr)>



- TEXTE CRITIQUE -

[Cette forme de présentation a été volontairement conservée par l'auteur et l'artiste]

De : Dominique NOGUEZ

Date : Tue, 29 Apr 2008 16:11:19 +0200

À : Marie SOCHOR

Objet : Au réfrigérateur?

Chère Marie,

Sitôt rentré, l'autre soir, je me suis empressé de découvrir ton cadeau. J'en aime la belle sobriété, et cette façon originale de lier au corps les lettres de l'alphabet qui sont notre alpha et notre oméga. L'écrivain travaille avec ces lettres comme le Démoniaque avec ses atomes ou... comme Job avec ses poux.

Ou encore, métaphore qui conviendrait mieux à une œuvre comestible, comme le maître queux avec ses saveurs ou ses petits légumes.

Justement, cette comestibilité me trouble : où conserver cette œuvre ? Dans un tiroir ou dans mon réfrigérateur ? Je n'ai pas vraiment envie de la voir disparaître, même dans mon œsophage, aussi je penche plutôt pour le tiroir ou pour les rangées de ma bibliothèque : mais cette feuille azyme et son encre alimentaire s'y conserveront-elles sans risque ?

Hélas, le disque joint s'est révélé totalement illisible par mon ordinateur. Que contenait-il ?

En tout cas, merci encore pour ce cadeau. À une autre fois peut-être pour, qui sait ? un projet commun.

Bien amicalement,

Dominique

Exemples d'éditions comestibles distribuées  
lors de performances bibliophages ou en librairies

Elle é c a r t e la langue  
Elle s' é c a r q u i l l e la bouche

pour l'ouvrir aux sons  
elle se déblabla tère  
en mille et une

elle s'écarlate en paroles  
elle pustule de la voix  
ses cordes se gonflent  
d'une haleine vieille de la nuit

elle se souffle et se siffle  
sa langue appelle le texte  
elle l'aveugle d'écriture

bruire la page  
en mille et une déblabla térisations

ses marges l'accaparent  
et le blanc l'apostrophe

son muet la rougit  
elle s'écrit en dehors d'elle-même  
sa voix la postillonne de pellicules sonores

le livre la crie  
elle le réplique  
il la laisse en suspension

de trois points lui répond de vide  
elle voit ce qu'il dit  
mais ne l'entend pas

elle se siffle et se gonfle  
elle a lu dans sa salive

une autre langue existe

elle sent le langage qui coule de ses tuyaux  
elle évacue la langue

elle lèche sa voix  
elle prolifère sa salive  
elle se laisser tremper par elle  
elle se sent enfermée dans son propre liquide

elle se fait pénétrer par le moindre souffle  
et tache les autres de ses sons

elle dépoussière ses tuyaux à paroles  
elle accumule des voix silencieuses

Fabriqué par Marie Sochor en juin 2005  
Ingrédients : feuille azyme, encre alimentaire noire  
À consommer avant fin 2007

Édition comestible N°6 - *elle é c a r t e la langue*  
Fabriqué par Marie Sochor en juin 2005  
Ingrédients : feuille azyme, encre alimentaire noire - À consommer avant fin 2007  
Non numéroté, non signé - Prix public = 7 euros - Épuisé

Présentée au Marché de la Poésie, Paris - Stand des éditions AL DANTE

un reste de langage coincé entre les dents  
lui fait dégorger les mêmes sonorités

ils l'abouchent et lui curent la parole  
elle leur réplique au visage  
et préfère se charcuter la voix  
avec une racle bouche

elle crie au fond de sa gorge  
mais ses sons coagulent

je rosis  
de son trou  
quand il ventriloque des fistules de langage

son organe mou vidange

elle se nettoie à grande eau la salive

(elle rit jaune  
sa voix s'encre blanche  
elle en reste muette)

son liquide la noie  
dans une grande flaque de salive sonore  
elle saigne de la voix  
sa langue devient plus glissante

on s'essaie à ne pas tomber  
dans ses résidus de langage grassex

eux flottent à la surface de ses eaux  
et grasseyant des mots  
ils la contredisent  
d'un silence digestif

ravalez votre parole  
leur dit-elle

elle s'éponge la bouche  
et les écoute  
essuyer ses restes

(dans elle-même elle se parle  
s'ils ont la conduite à langage pleine  
on les entendra moins souvent)

les invités se taisent  
mais leur bouche les parle

**Fabriqué par Marie Sochor en mars 2006**  
**Ingrédients : feuille azyne, encre alimentaire noire**  
**À consommer avant fin 2008**

Édition comestible N°7 - *un reste de langage coincé entre les dents*

Fabriqué par Marie Sochor en mars 2006

Ingrédients : feuille azyne, encre alimentaire noire - À consommer avant fin 2008

Non numéroté, non signé

# texte à chier

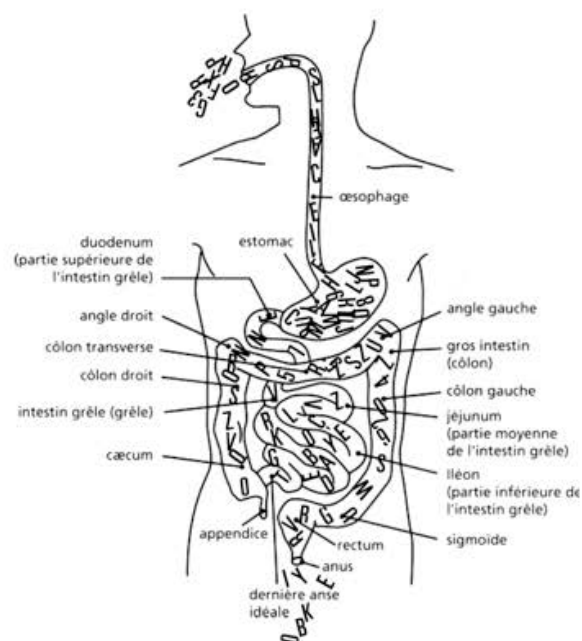
**Ingrédients : feuille azyne, encre alimentaire noire**  
**Fabriqué par Marie Sochor en septembre 2006**  
**À consommer avant fin 2008**

**Tirage numéroté et signé à 50 exemplaires**

Édition comestible N°8 - *texte à chier*  
Ingrédients : feuille azyne, encre alimentaire noire  
Fabriqué par Marie Sochor en septembre 2006 - À consommer avant fin 2008  
Tirage numéroté et signé à 50 exemplaires

Présentée à l'exposition *Après DADA*, Galerie Lara Vincy, Paris





Fabriqué par Marie Sochor en janvier 2007  
 Ingrédients : feuille azyme, encre alimentaire noire  
 À consommer avant fin 2009  
 Tirage numéroté et signé à 100 exemplaires

Édition comestible N°9 - *Parcours intestinal*

Fabriqué par Marie Sochor en janvier 2007

Ingrédients : feuille azyme, encre alimentaire noire - À consommer avant fin 2009

Tirage numéroté et signé à 100 exemplaires



*Menu bibliophage*

2007

Menu bibliophage réalisé au Palais de Tokyo lors d'un dîner-exposition. Les convives étaient invités à manger les menus comestibles avant l'arrivée des plats.

# *Menu bibliophage\**

## *Anuse-gueule*

*Pinã Colada*  
*chips noires*  
*chips chinoises blanches*  
*olives noires*  
*oeufs de lump sur toast*  
*St Morêt & chèvre frais sur toast*

## *Entrée*

*Mozzarella et tomates noires au vinaigre balsamique*

## *Plat*

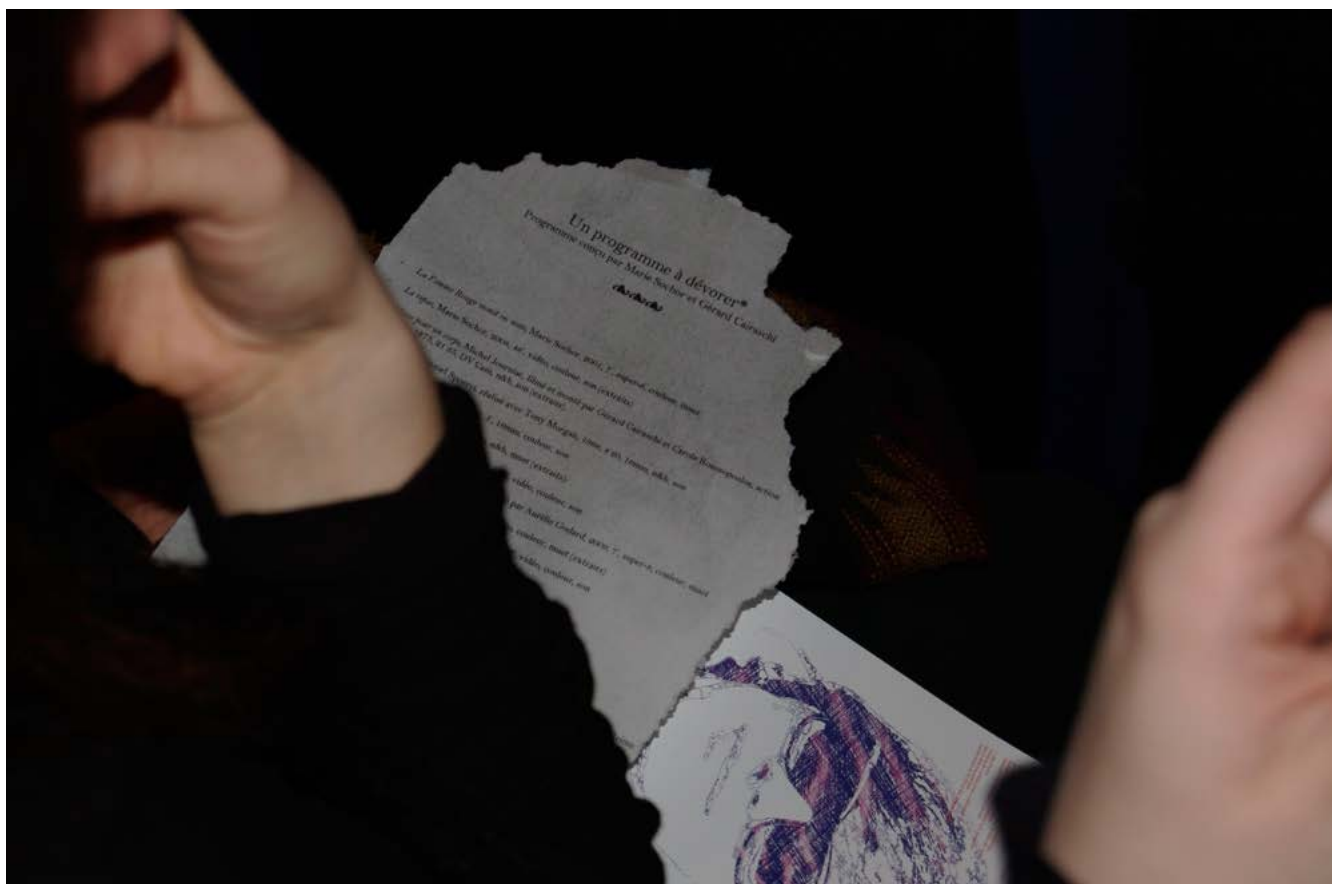
*Risotto aux asperges*  
*Risotto aux champignons*

## **Dessert**

*Tarte aux poires & chocolat*  
*Gâteau au chocolat*

*\* Menu bibliophage à l'attention des lecteurs mangeurs du dîner exposition du mardi 6 novembre 2007 au Palais de Tokyo.  
Les convives sont invités à manger la liste des mets dont se compose le repas qui leur sera servi.*

*Ingédients : Feuille azyme, encre alimentaire noire  
Fabriqué le mardi 6 novembre 2007 par Marie Sochor  
À consommer avant l'arrivée des plats*



# *Un programme à dévorer*

2011

Programmation de films d'artiste qui interrogent notre rapport à la nourriture, programme comestible distribué avant la projection des films, voix-off

Workshop aux Beaux-Arts de Reims, Médiathèque Jean Falala

# Un programme à dévorer\*

Programme conçu par Marie Sochor et Gérard Cairaschi



- *La Femme Rouge vomit ses mots*, Marie Sochor, 2001, 7', super-8, couleur, muet
- *Le repas*, Marie Sochor, 2008, 48', vidéo, couleur, son (extraits)
- *Messe pour un corps*, Michel Journiac, filmé et monté par Gérard Cairaschi et Carole Roussopoulos, action filmée, 1975, 21'35, DV Cam, n&b, son (extraits)
- *Résurrection*, Daniel Spoerri, réalisé avec Tony Morgan, 1968, 8'20, 16mm, n&b, son
- *Hamburger*, Andy Warhol, 1972, 5', 16mm, couleur, son
- *Eat*, Andy Warhol, 1963, 45', 16mm, n&b, muet (extraits)
- *La tarte au citron*, Joël Bartoloméo, 1993, 4'23, vidéo, couleur, son
- *L'arbre*, Virginie Yassef et Julien Prévieux, filmé par Aurélie Godard, 2009, 7', super-8, couleur, muet
- *200 bouches à nourrir*, Claude Closky, 1994, 30', vidéo, couleur, muet (extraits)
- *Léa mange une plante carnivore*, Léa Le Bricomte, 2009, 3', vidéo, couleur, son

\*Programme bibliophage de la séance du jeudi 17 novembre 2011 à la médiathèque Jean Falala à Reims.  
Les spectateurs sont invités à manger le programme qui leur est servi.

Ingrédients : Feuille azyme, encre alimentaire noire  
Fabriqué en novembre 2011 par Marie Sochor  
À consommer avant avril 2013

*Un programme à dévorer*  
2011

Programme comestible distribué avant la projection des films aux étudiants des Beaux-arts de Reims  
Workshop aux Beaux-Arts de Reims, Médiathèque Jean Falala





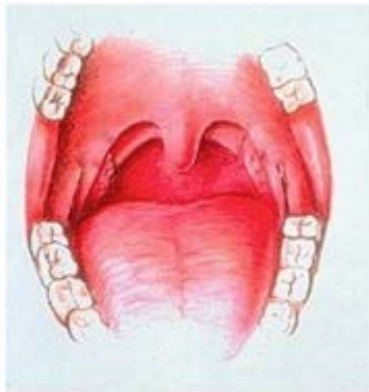
*Infusion polyglotte*

2009

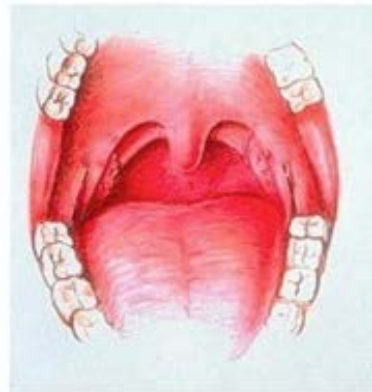
Distribution de textes et de breuvages

En collaboration avec Gabrielle Reiner

## Un concept complet pour les cordes vocales



AVANT



APRÈS

### INFUSION POLYGLOTTE

Retrouvez une voix belle et saine

- \* Cure vocale - Efficacité prouvée par tests cliniques
- \* Une superbe décoction qui respecte ses promesses
- \* Contient 100% de matières végétales pêchées en haute mer dans le respect de la biodiversité
- \* Sans arôme artificiel, colorant, exhausteur de goût, conservateur, texturant et édulcorant

Saviez-vous que la façon la plus rapide d'avoir une voix jeune, c'est de blanchir votre glotte ? Du café au thé, du vin rouge aux fruits rouges en passant par les cigarettes, la plupart des choses que nous consommons tachent notre voix et rendent notre glotte terne, jour après jour. L'orifice du larynx interfère directement avec la luette placée symétriquement dans le corps. En effet, il est important de ne pas oublier qu'une glotte atrophiée déséquilibre la puissance sonore de la luette et empêche l'épanouissement des sons. Un espace glottique laissé à l'abandon conduit directement à un dédoublement de la langue et à un gonflement de la luette par mécanisme de compensation propre à l'organisme humain.

L'infusion polyglotte est un concept complet né d'une décoction de matières végétales aqueuses. Facile à utiliser et axée sur les résultats buccaux, elle fluidifie les sécrétions pulmonaires et favorise ainsi leur évacuation.

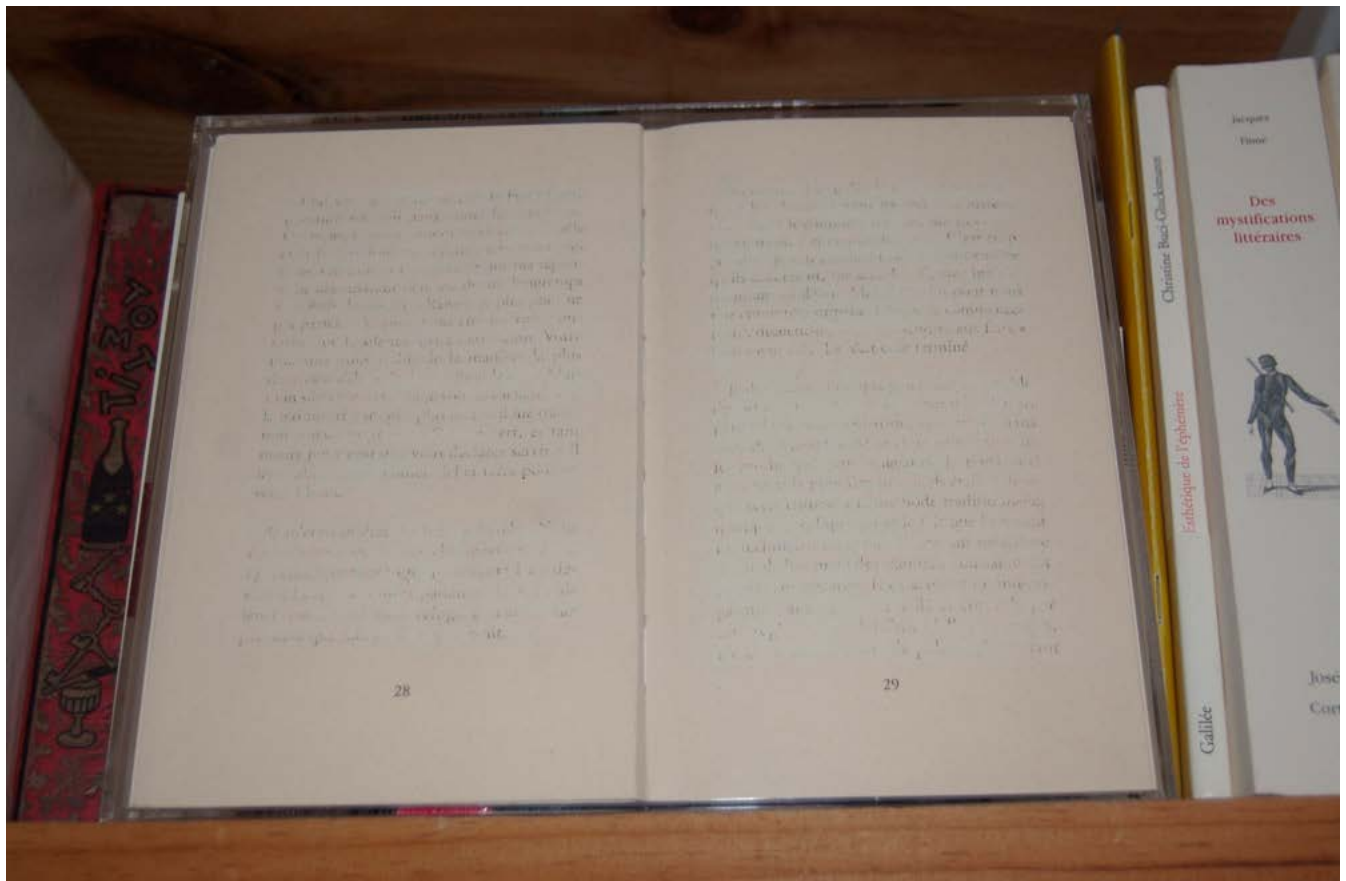
En bain de bouche ou à boire, la formule de l'infusion polyglotte s'adresse à ceux qui souhaitent se blanchir la voix de manière simple, sûre et efficace.

Vous voulez donc préserver l'éclat et la santé de votre voix tout en respectant la nature, alors n'hésitez pas à utiliser l'infusion polyglotte !

C'est une formule spéciale aux saveurs délicieusement aromatiques: la formule AM (matin) a une note sucrée qui éveille les sens. Tandis que celle du soir, PM, apaise et détend avec ses parfums. La tisane contient en effet de la silice naturellement hydratée pour polir les cordes vocales tout en douceur et nettoyer l'éclat de votre palais. Elle renforce et préserve votre luette des agressions extérieures et vous aide à développer les capacités de votre langue. Votre épiglote ne s'en trouvera que plus détendue.

Avec l'infusion polyglotte, n'ayez plus peur de chanter ni de parler à haute voix.

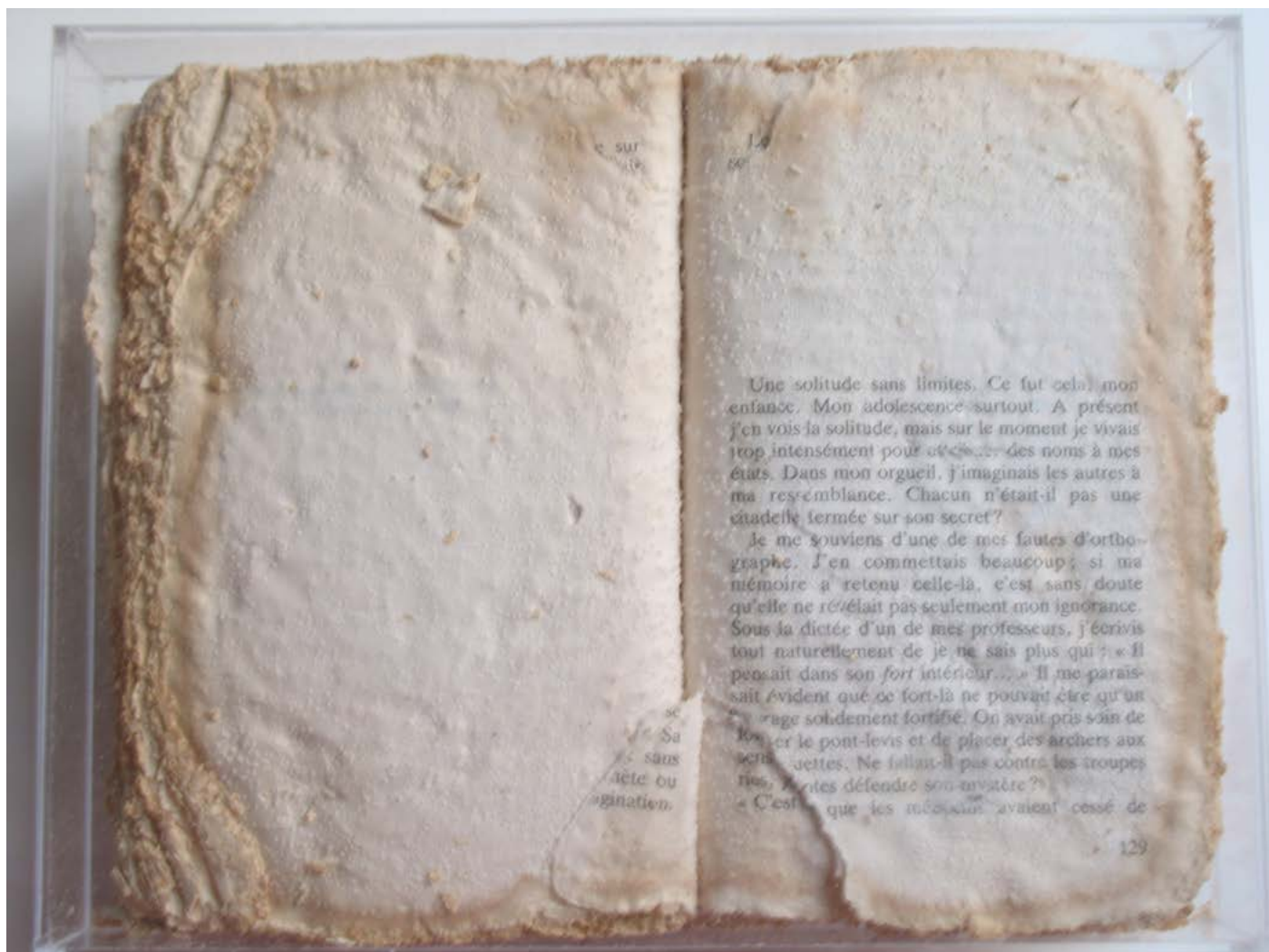




*Livre gommé – Collection blanche de Gallimard*  
2006

Livre gommé emboîté sous Plexiglas - *La Folie du jour* de Maurice Blanchot, Coll blanche, Gallimard, nouvelle édition, 32 pages  
25 x 19 x 1 cm





*Livre javellisé*

Livre gommé emboîté sous Plexiglas - Aucune mention, sauf le nom de l'éditeur, Flammarion

2006

26,7 X 21 X 3,5 cm







*Série noire - Une couverture parfaite*  
2008

Vue du stand de la galerie Florence Loewy, Fiac 2008, Paris



*Les psiques*

2007

Micro-édition 1

Édition distribuée à cinquante exemplaires par voie postale

celui-là lisait toujours un livre, de la poésie en édition de poche et aussi, d'autres bouquins qu'il recouvrait de papier-cadeau, et j'en avais conclu qu'ils avaient de la valeur ou bien qu'il s'agissait d'histoires de cul.

22 MARS 2007

*Histoires de cul*

2007

Micro-édition 3

Édition distribuée à cinquante exemplaires par voie postale



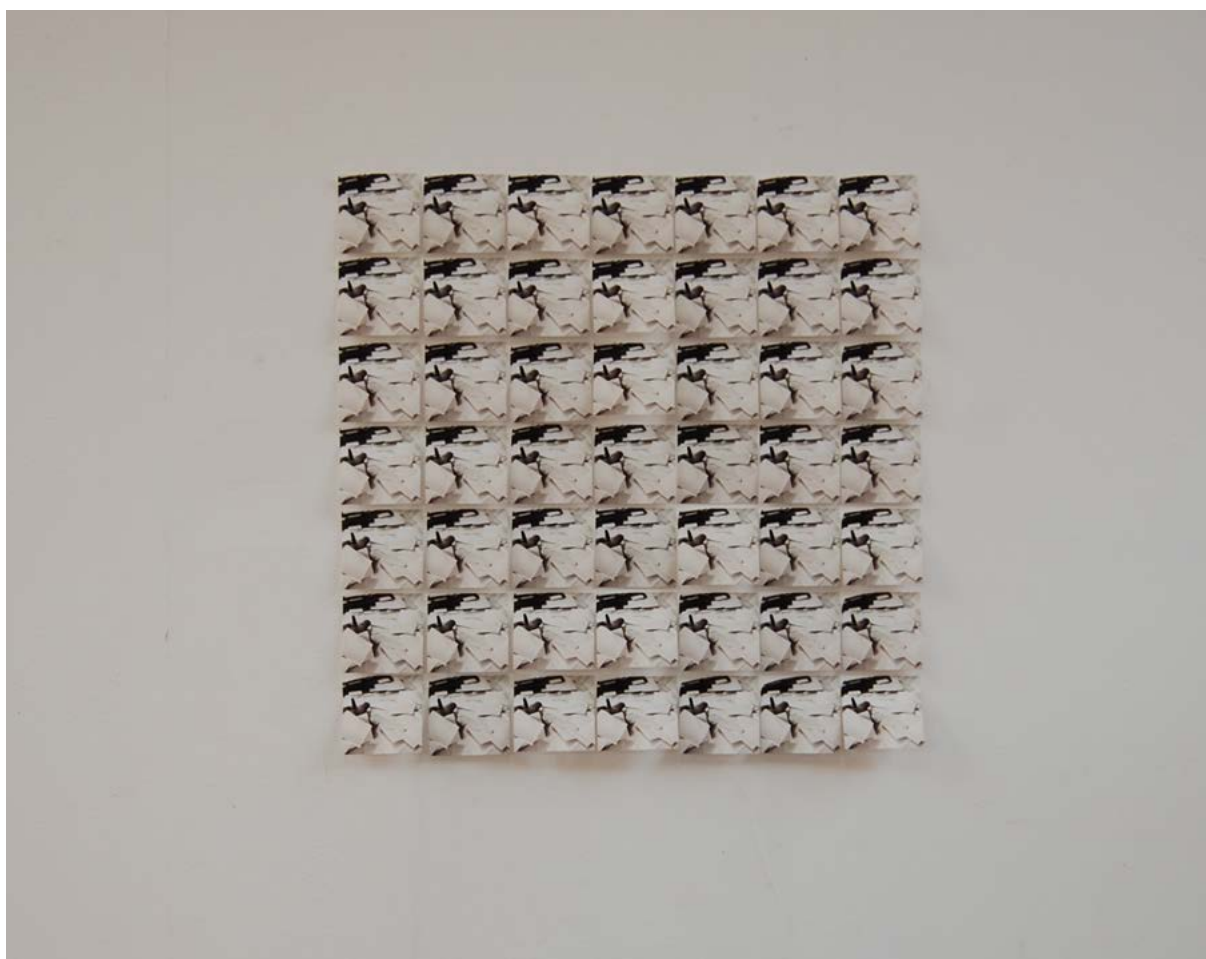
*Post-it*

2014

Blocs de post-it imprimés

Multiple édité à 200 exemplaires

Non numéroté, non signé



*Post-it*

2014

Blocs de post-it imprimés

Multiple édité à 200 exemplaires

Non numéroté, non signé





*Jésus*

2010

Ticket de caisse sous marie-louise

Multiple de 4 exemplaires + 1 EA

Dimensions variables

Madame Marie Sochor  
3, rue François de Neufchâteau  
75011 PARIS  
Tel : 06 64 80 24 54

Charcuterie Chorliet-Bellet  
2, rue du Plat  
69002 Lyon

Paris, le 11 février 2010

Chères Mesdames de la charcuterie Chorliet,

Je suis venue vous visiter fin janvier, afin d'acheter, sur les conseils d'une amie, un saucisson à cuire et un Jésus.

Je doute que vous vous rappeliez de moi, mais nous avons discuté un petit moment et vous m'avez offert de délicieux sandwiches au cresson.

À mon retour de Lyon, après la réussite de la cuisson du saucisson et de son succès, j'ai retrouvé le ticket de caisse que j'ai conservé soigneusement, y voyant soudain un possible travail plastique autour de la dévoration de Jésus, de son poids et de son prix.

Plasticienne, éditrice et enseignante, mon travail artistique interroge le rapport du langage au corps à travers des installations, performances, films, dessins, multiples et éditions comestibles.

J'ai terminé récemment une installation intitulée *La Religieuse au Chocolat*. Constituée d'un film réalisé au téléphone portable et d'une « armée » de pâtisseries, ce dernier travail interroge l'anthropophagie et les tabous liés à la nourriture et à la sexualité.

Aussi, la dévoration fantasmatique du Jésus viendrait prolonger cette recherche.

Serait-il possible, afin de concevoir ce nouveau projet, de vous demander une quinzaine de tickets de caisse où figure, à chaque fois, un Jésus dont le poids et le prix sont différents ?

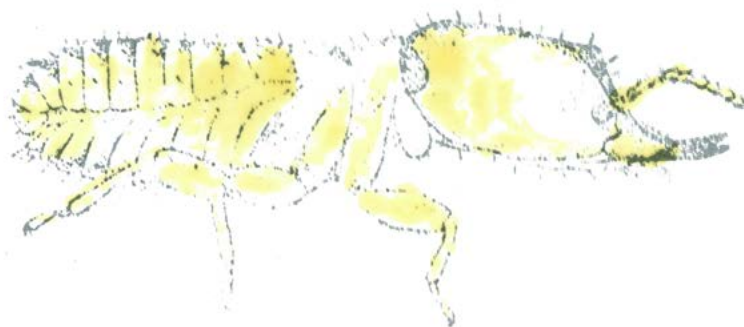
Je reste à votre disposition pour d'autres renseignements complémentaires et je vous remercie par avance de l'aide que vous pourrez m'apporter pour ce projet.

Bien cordialement à vous,

Madame Marie Sochor

## Les termites

*Reticulitermes Lucifugus* (Rossi, 1792) (Dictyoptera, Rhinotermitidae)



Les termites se nourrissent presque  
exclusivement de matières  
cellulosiques.  
Aussi, les ouvrages de bibliothèques  
qui se composent surtout de  
cellulose constituent-ils pour eux  
des mets de choix.

*Les Termites*

2012

Sérigraphie imprimée à 20 exemplaires + 2 E.A.

49,5 x 35 cm

## Le poisson d'argent

*Lepisma saccharina* Linnaeus, 1758  
(Zygentoma, Lepismatidae)

INSECTE  
BIBLIOPHAGE

5/10  
*Aden* 2013

C'est en s'en nourrissant que les poissons d'argent détériorent le papier. Ils provoquent dans les zones où ils sévissent un amincissement caractéristique du papier par plaques irrégulières. Le poisson d'argent n'ayant pas de force dans les mandibules, il se positionne sur la surface du papier et l'abrase progressivement. Par endroits, il y fait des trous, mais ailleurs, au lieu de le percer, il en réduit l'épaisseur ou en fait simplement disparaître le texte.



*Le Poisson d'argent*

2014

Sérigraphie imprimée à 20 exemplaires + 2 E.A.

49,5 x 35 cm

## Les blattes (Dictyoptera)

INSECTE  
BIBLIOPHAGE

*L. D. D.* No 2014



Les blattes sont omnivores et l'on ne peut dans certains pays, établir sur parchemin aucun document légal à cause de leur goût pour ce matériau. Certaines grandes espèces régurgitent un liquide de couleur foncée qui signale leur passage et leurs caches.

De nombreux ouvrages font état de toute une série d'agents pathogènes présents dans leur organisme ou sur eux et dans leurs matières fécales.

*Les Blattes*

2014

Sérigraphie imprimée à 20 exemplaires + 2 E.A.

49,5 x 35 cm

## Les Psoques

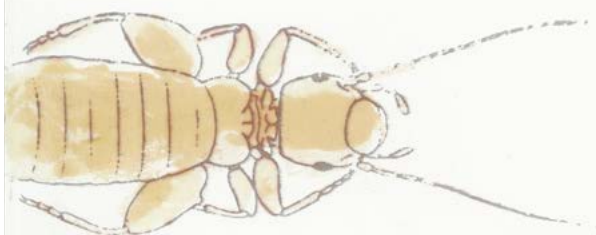
*Liposcelis decolor* (Pearman, 1925)  
(Psocoptera, Liposcelididae)

INSECTE  
BIBLIOPHAGE

1/10  
J. B. W.  
2014

Le pou des livres est un minuscule insecte au corps mou qui se nourrit des moisissures microscopiques qui se développent sur les ouvrages de bibliothèques exposés à l'humidité.

Les Psoques sont friands de colles d'amidon ainsi que des colles utilisées en reliure et pour la pose des papiers peints. Leur présence est certes gênante, car on risque de tacher les documents en les écrasant entre les pages.



*Les Psoques*

2014

Sérigraphie imprimée à 20 exemplaires + 2 E.A.

49,5 x 35 cm



## Le lasioderme du tabac

*Lasioderma serricornis* (Fabricius, 1792)  
(Coleoptera, Anobiidae)

INSECTE  
BIBLIOPHAGE

*Scud*  
3/12  
2014

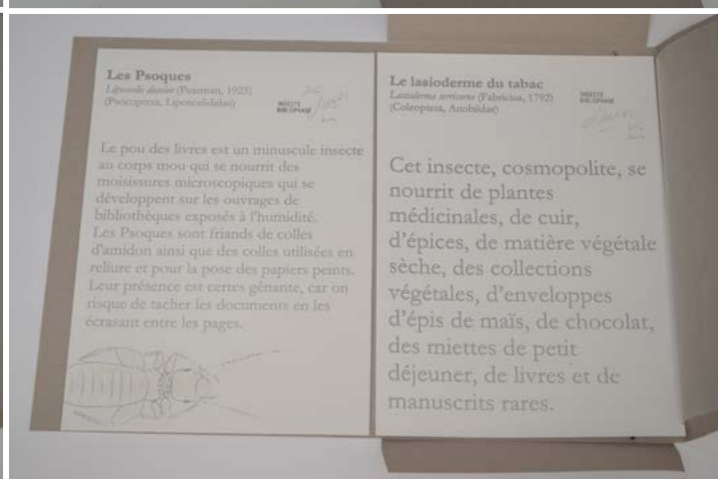
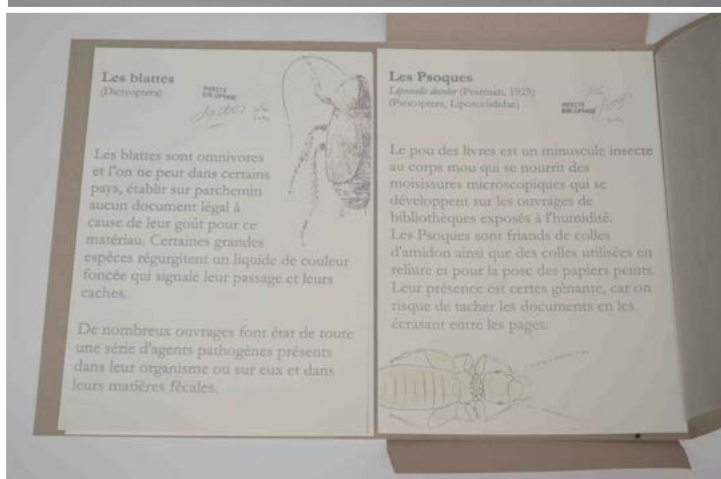
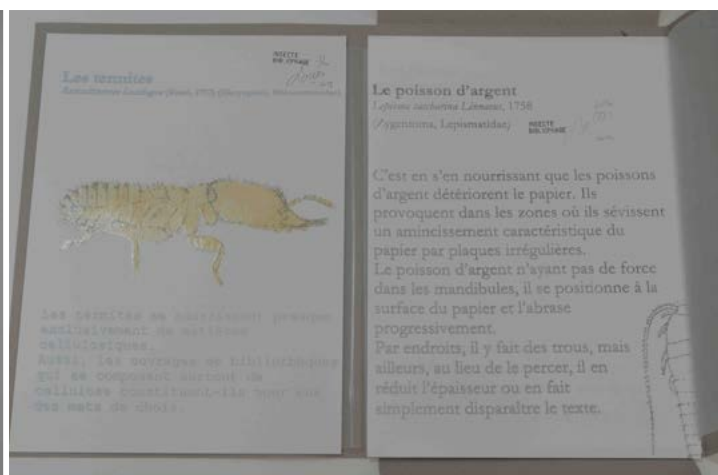
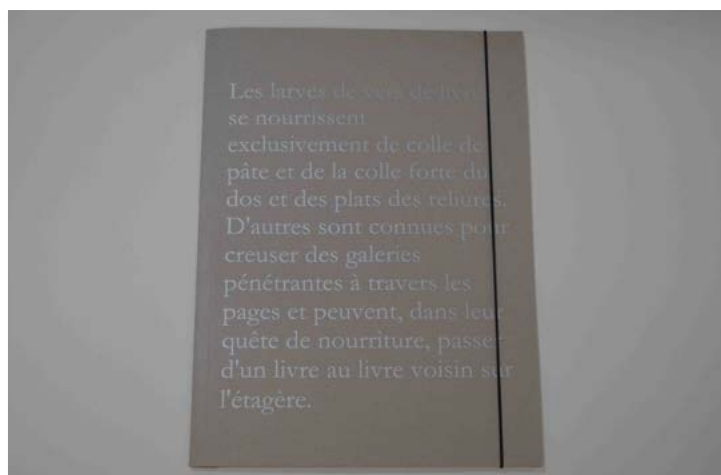
Cet insecte, cosmopolite, se  
nourrit de plantes  
médicinales, de cuir,  
d'épices, de matière végétale  
sèche, des collections  
végétales, d'enveloppes  
d'épis de maïs, de chocolat,  
des miettes de petit  
déjeuner, de livres et de  
manuscrits rares.

*Le Lasioderme du tabac*

2014

Sérigraphie imprimée à 20 exemplaires + 2 E.A.

49,5 x 35 cm



### Portfolio *Insectes bibliophages*

Pochette sérigraphiée composée de 5 sérigraphies, *Les Termites*, *Le Poisson d'argent*, *Les Psoques*, *Les Blattes* et *Le Lasioderme du Tabac*

Édition de 10 exemplaires + 2 E.A.

Numérotation et signature sur chaque sérigraphie + sur la pochette

31 x 43,5 cm

2014



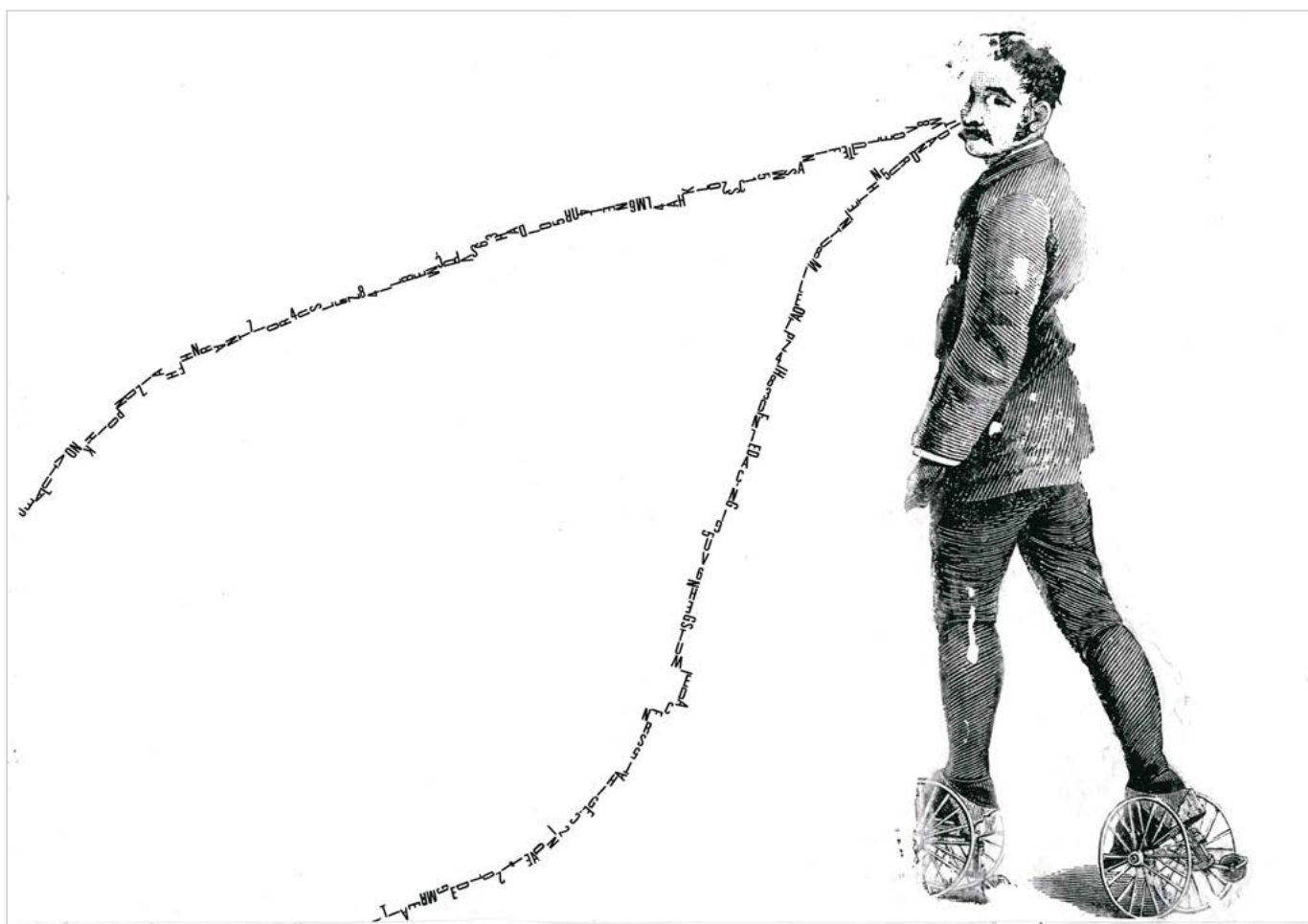


*Sans titre*

2014

Collage, encre et lettraset

29,5 x 41,5 cm

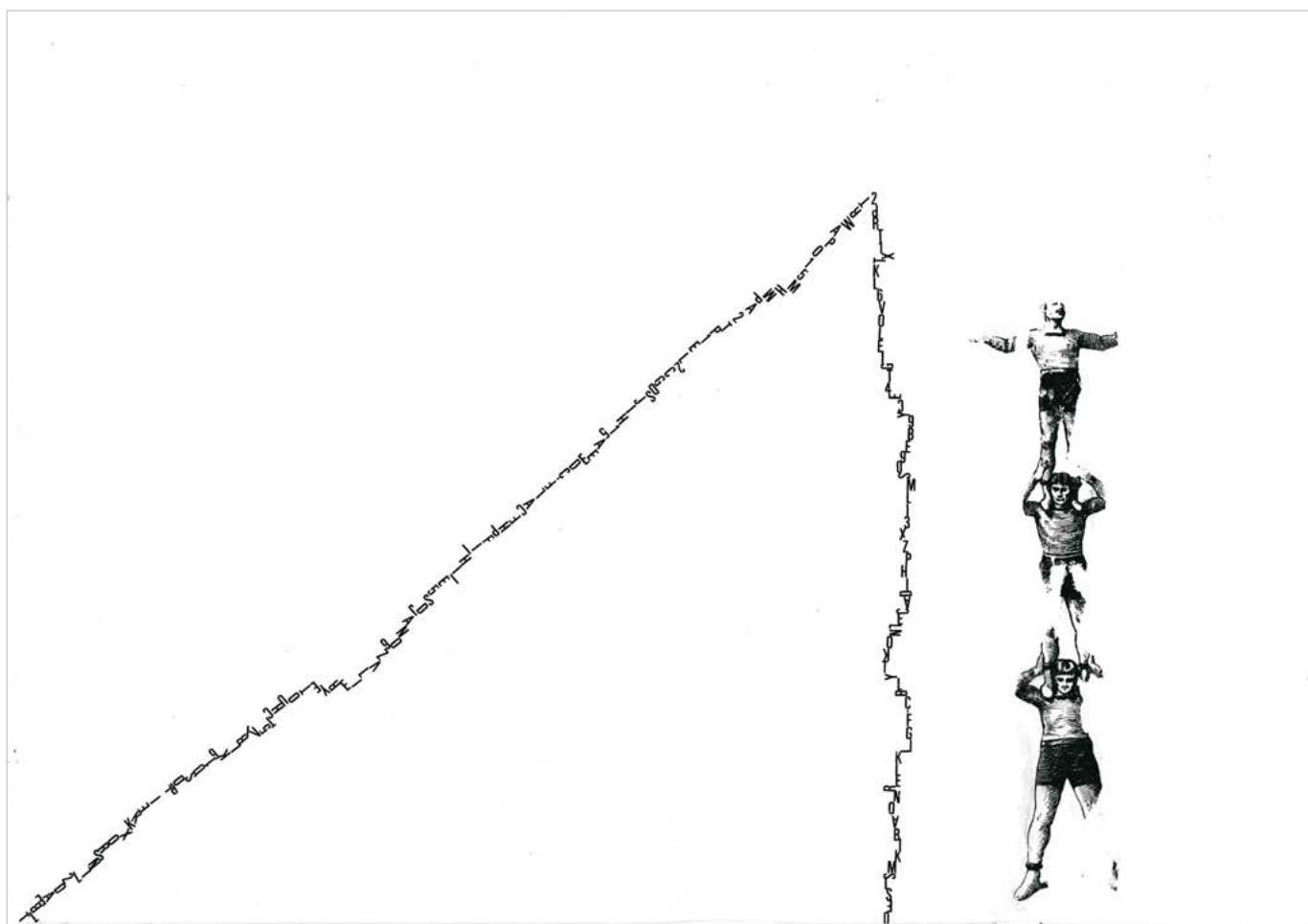


*Sans titre*

2014

Collage, encre et lettraset

29,5 x 41,5 cm



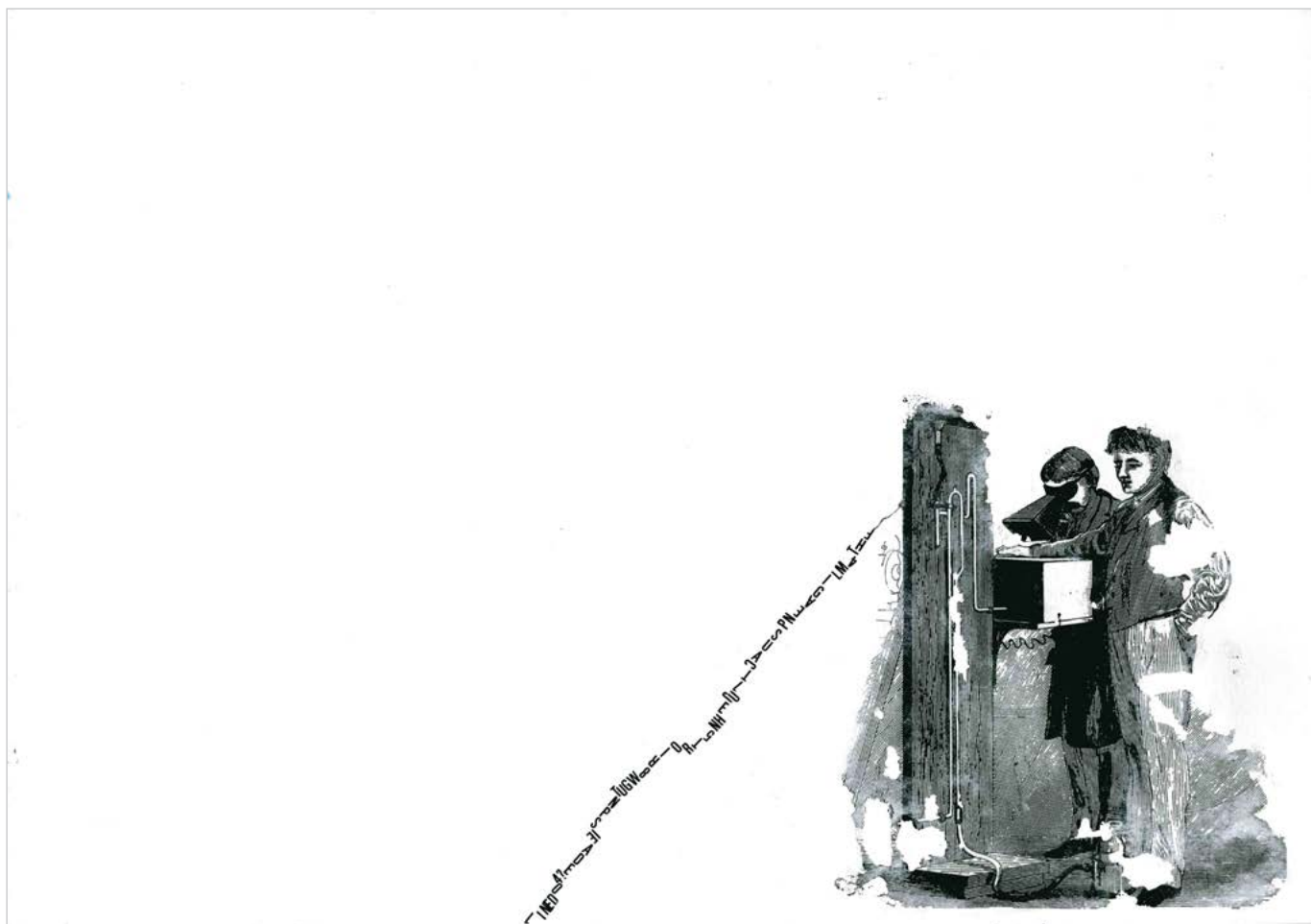
*Sans titre*

2014

Collage, encre et lettraset

29,5 x 41,5 cm





*Sans titre*

2014

Collage, encre et lettraset

29,5 x 41,5 cm



*Sans titre*

2014

Collage, encre et lettraset

29,5 x 41,5 cm

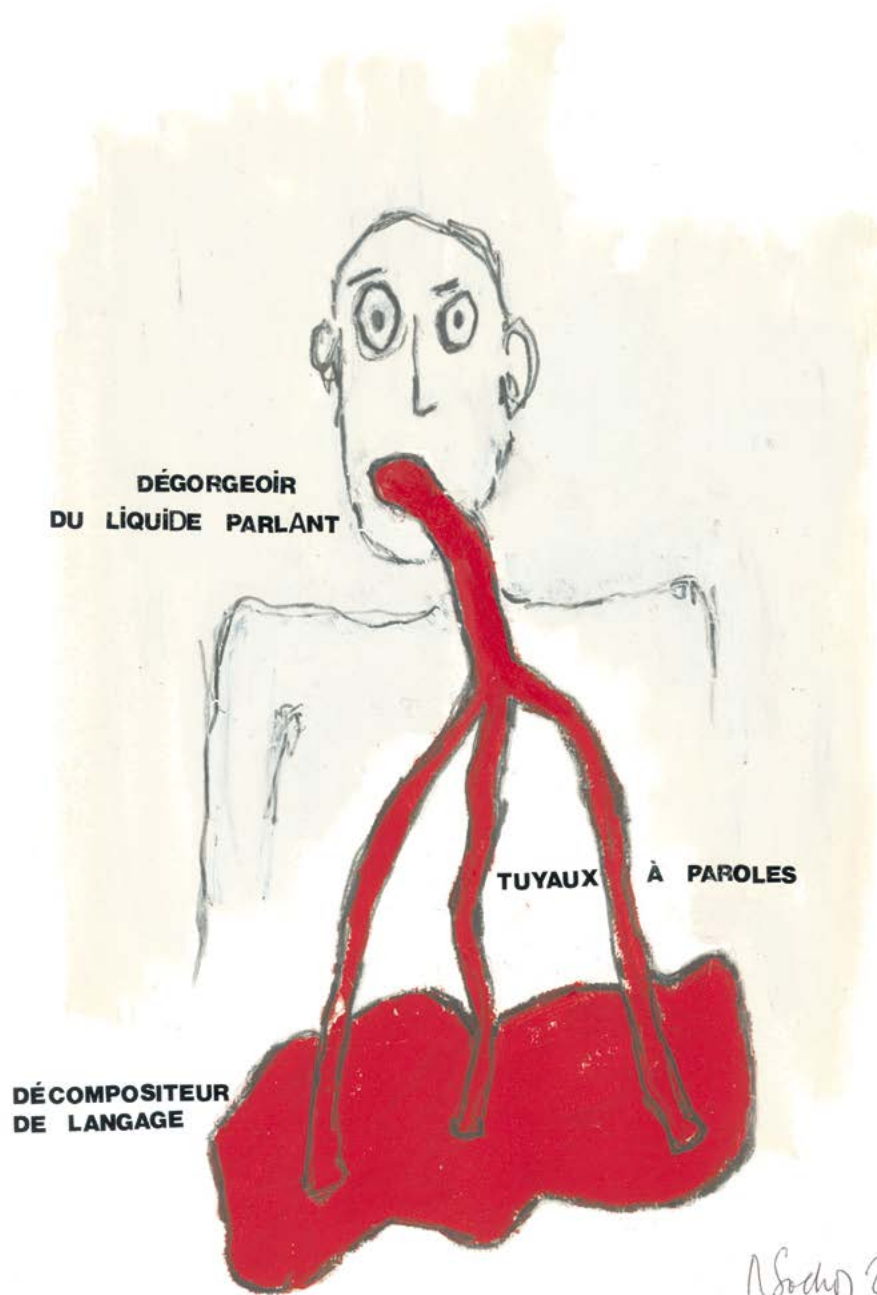


*Sans titre*

2014

Collage, encre et lettraset

29,5 x 41,5 cm

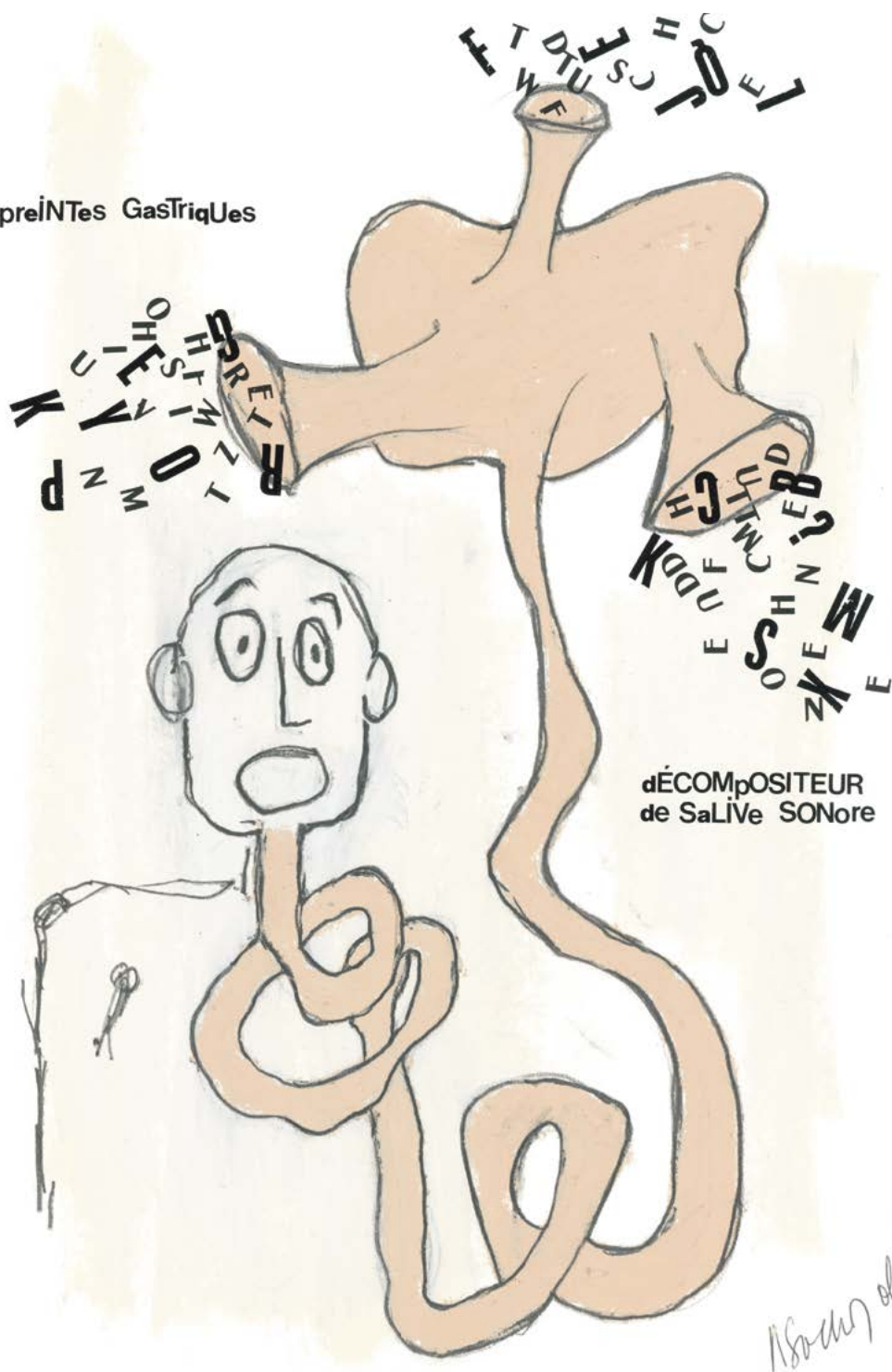


*Sans titre*  
Techniques mixtes  
29,7 x 42 cm  
2006



*Sans titre*  
Techniques mixtes  
29,7 x 42 cm  
2006

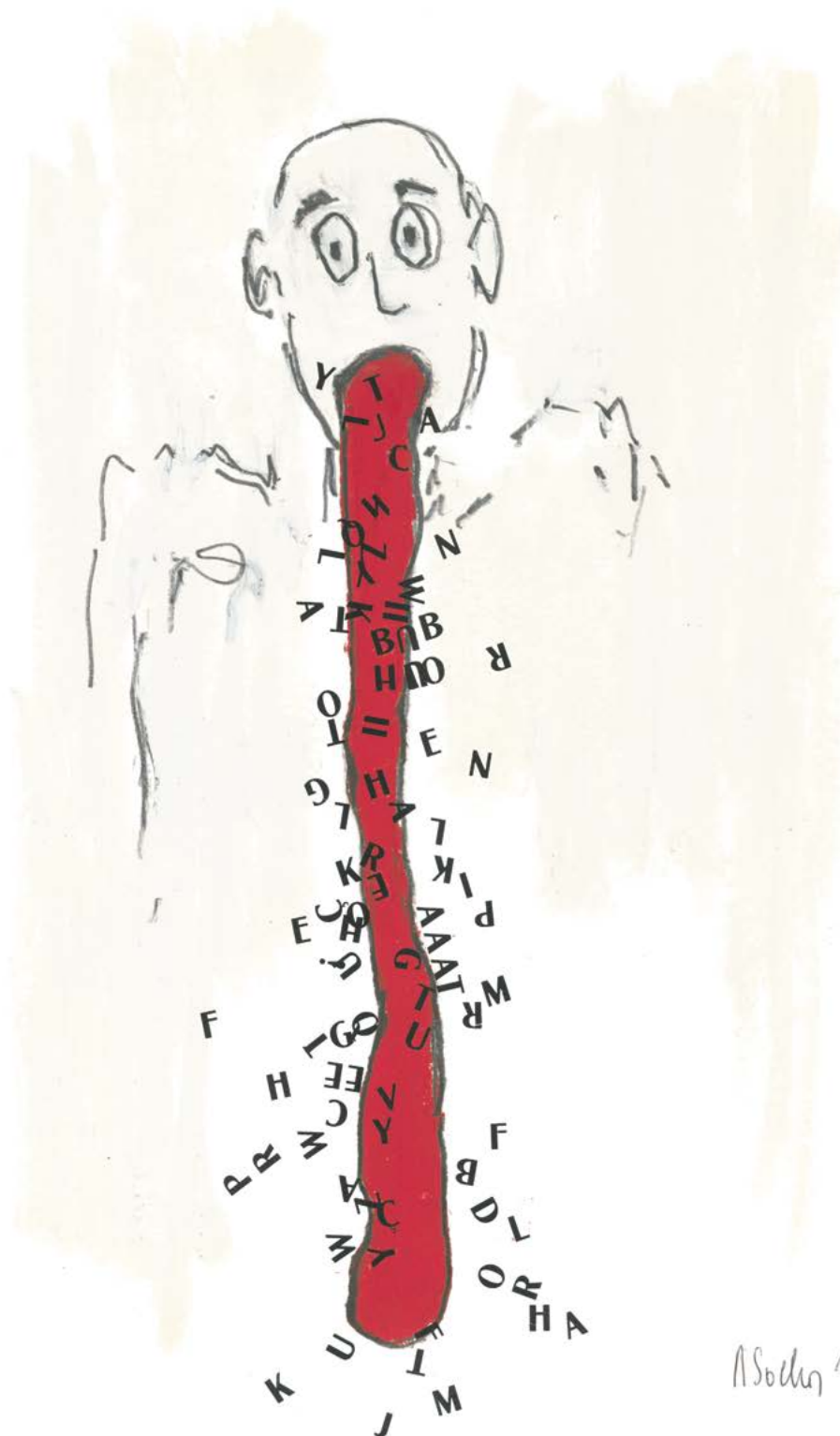
eMpreiNTes GaSTriqUes



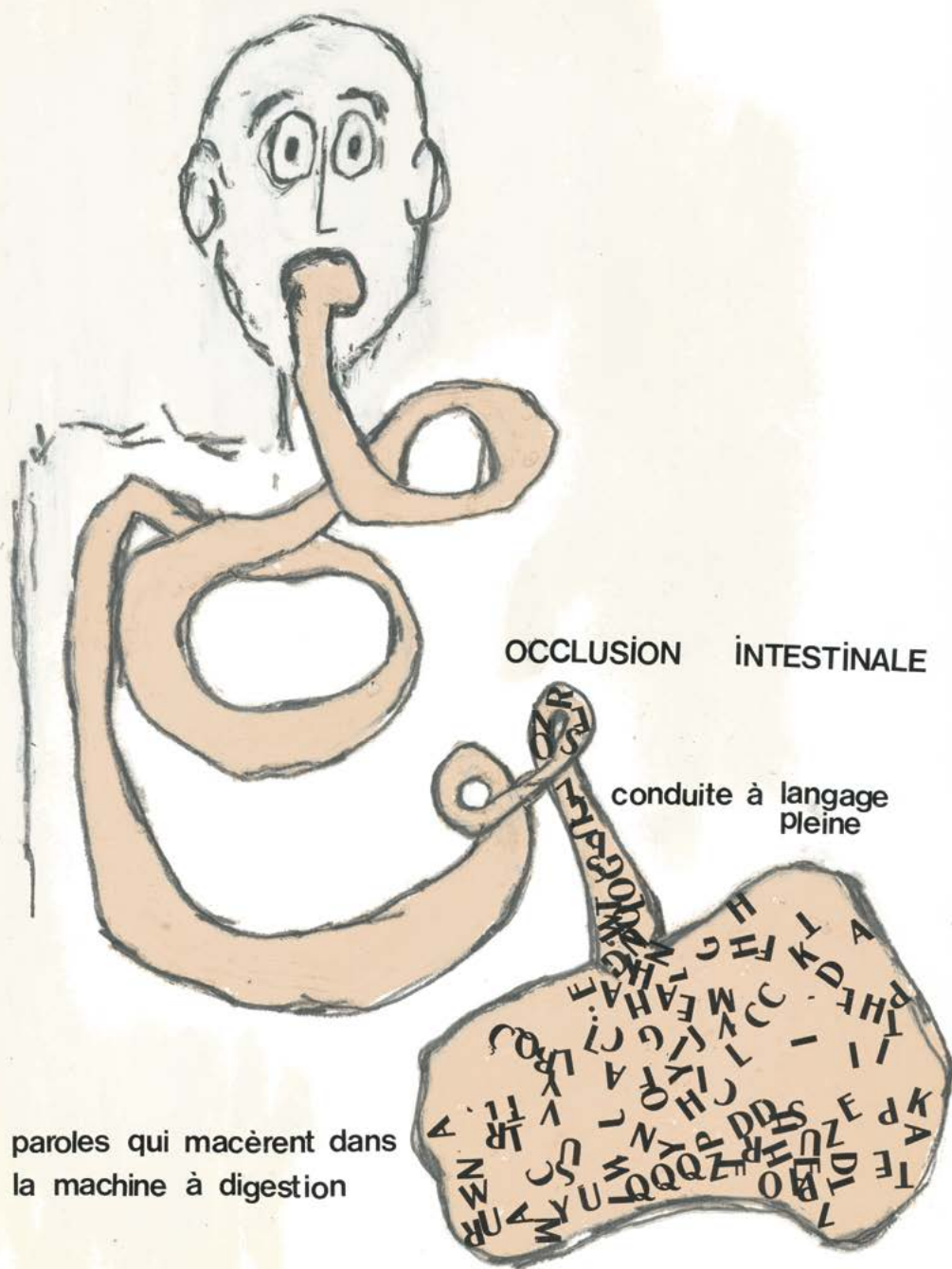
dÉCOMpOSITEUR  
de SaLiVe SONore

*Sans titre*  
Techniques mixtes  
29,7 x 42 cm  
2006





*Sans titre*  
Techniques mixtes  
29,7 x 42 cm  
2006



Michel Sogef

*Sans titre*  
Techniques mixtes  
29,7 x 42 cm  
2006



Les éditions du Bas Parleur sont un projet éditorial dont les productions peuvent s'approprier tous les supports ou médiums. Elles sont étroitement pensées avec les artistes – auteurs, comme un projet artistique en soi. Les éditions du Bas Parleur souhaitent publier des projets qui utilisent le texte, la lettre, l'écriture ou qui les interrogent par différents médiums.

Par ailleurs, le Bas Parleur est un lieu de production de multiples, éditions numérotées et/ou signées. Il peut être aussi le lieu d'édition de mises en acte, éphémères, dont la seule visibilité sera partagée par les personnes qui l'investiront.

Les éditions du Bas Parleur s'occupent parallèlement de la diffusion de documents, multiples, ouvrages, films, réalisés essentiellement en autoéditions.

[www.lebasparleur.com](http://www.lebasparleur.com)



*Oulipismes* de Miller Levy

Livre d'artiste

Tirage limité à mille exemplaires, numérotés de 1 à 1000

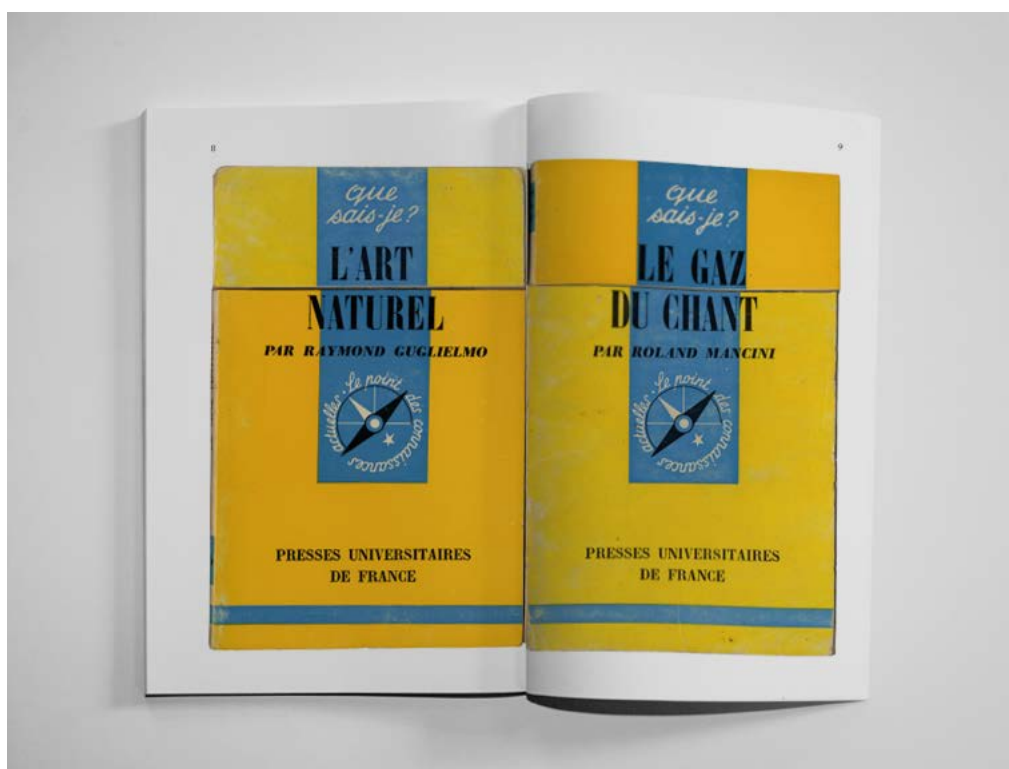
56 reproductions d'« OULIPISME » de Miller LEVY

POSTFACE de Didier SEMIN : Les Vacances de Bouvard et Pécuchet

128 pages - Edition bilingue

Impression : Offset quadrichromie - Format : 11,5 cm X 17,6 cm

Dépôt légal : deuxième trimestre 2008



*Oulipismes* de Miller Levy  
Livre d'artiste  
2008





*Oulipismes* de Miller Levy  
Livre d'artiste  
2008



*Insectes bibliophages* de Marie Sochor

Livre d'artiste

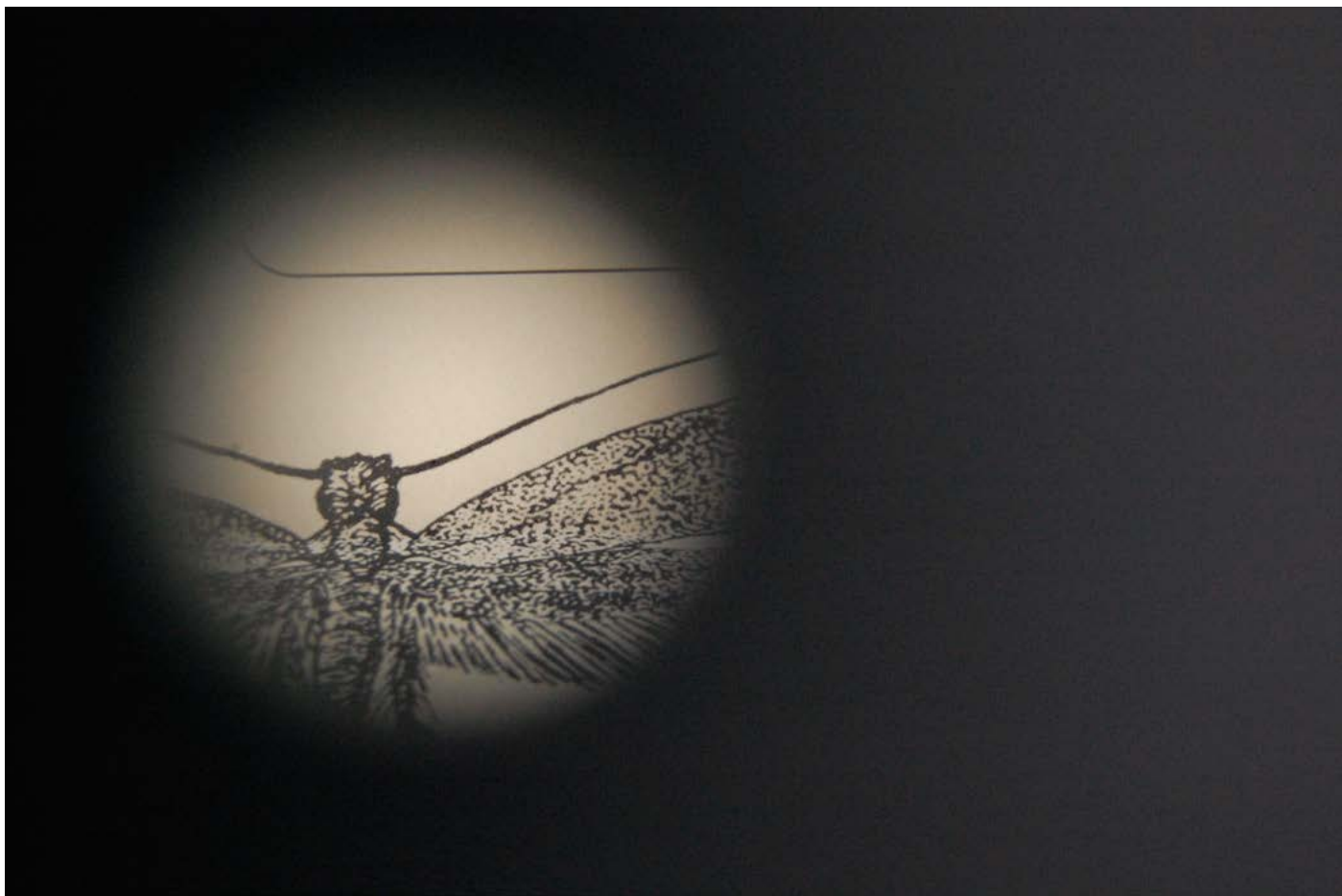
Tirage de mille exemplaires

64 pages - Perforation de 7mm traversant l'ensemble du livre

Insert : Planche d'histoire naturelle représentant les insectes bibliophages cités (29 cm x 37,4 cm)

Impression : Offset Noir & blanc - Format : 10,5 cm X 14,8 cm

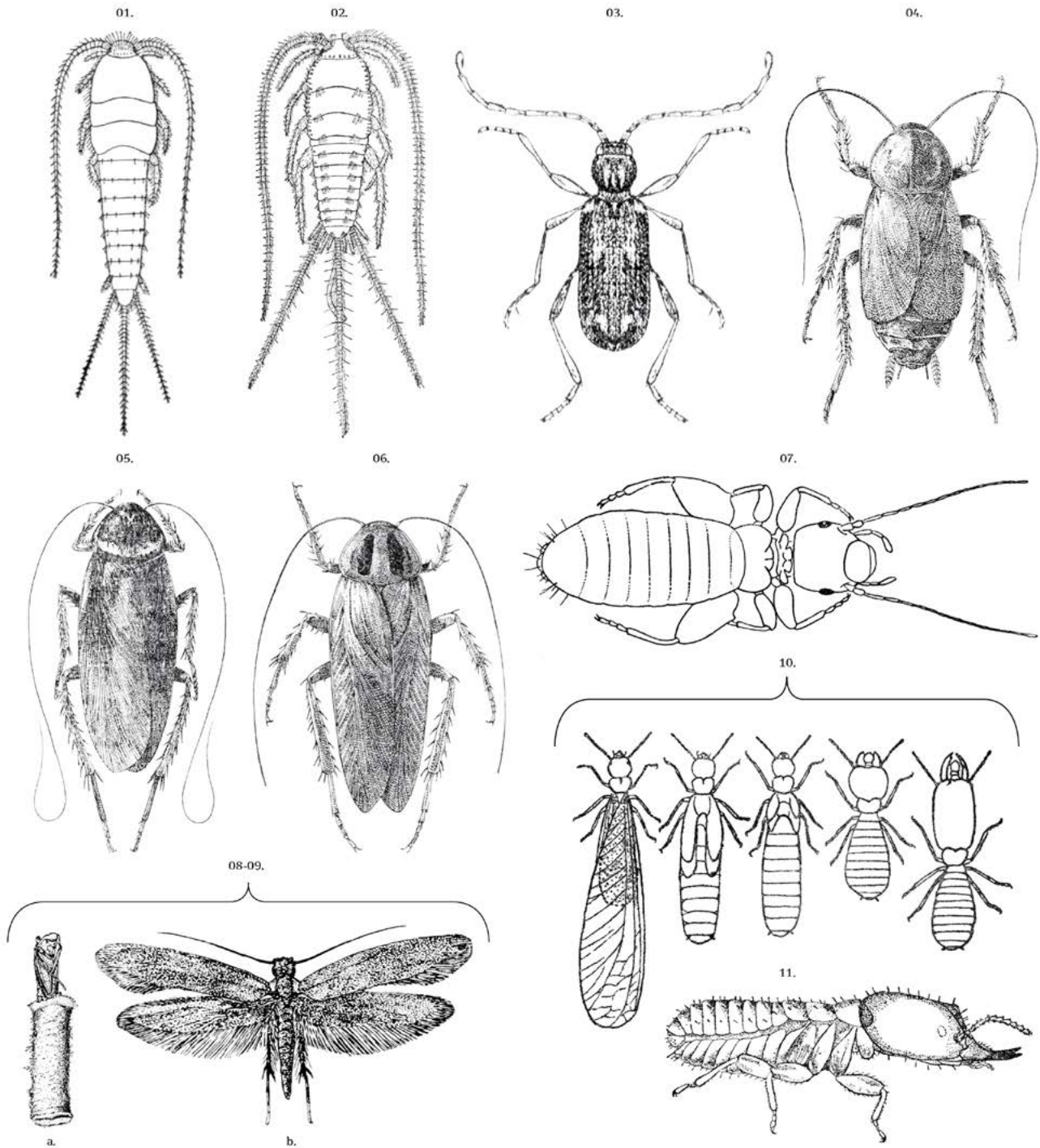
Dépôt légal : quatrième trimestre 2012



*Insectes bibliophages* de Marie Sochor  
Livre d'artiste  
2012



*Insectes bibliophages* de Marie Sochor  
Livre d'artiste  
2012



01. LE POISSON D'ARGENT  
*Lepisma saccharinum* Linnaeus, 1758 (Zygentoma, Lepismatidae)
02. THERMOBIE  
*Thermobia domestica* (Packard, 1837) (Zygentoma, Lepismatidae)
03. PTINUS  
*Ptinus (Ptinus) fur* (Linnaeus, 1758) (Coleoptera, Anobiidae)
04. LA BLATTE ORIENTALE  
*Blatto orientalis* Linnaeus, 1758 (Dictyoptera, Blattidae)

05. LA BLATTE AUSTRALIENNE  
*Periplaneta australasiae* (Fabricius, 1775) (Dictyoptera, Blattidae)
06. LA BLATTE GERMANIQUE  
*Blattella germanica* (Linnaeus, 1767) (Dictyoptera, Blattidae)
07. LES PSOQUES  
*Liposcelis decolor* (Pearman, 1925) (Psocoptera, Liposcelidae)
- 08-09. LES MITES OU LES TEIGNES (Lepidoptera)  
a. Fourreau larvaire et nymphal de *Tinea pellionella* b. *Tinea bisselliella*

10. LES TERMITES SOUTERRAINS  
*Reticulitermes lucifugus* (Rossi, 1792) (Dictyoptera, Rhinotermitidae)  
Les diverses castes du Termite lucifuge :  
de gauche à droite, imago, nymphes de première et de seconde formes, ouvrier et soldat
11. LES TERMITES DE BOIS SEC  
*Cryptotermes brevis* (Walker, 1853) (Dictyoptera, Kalotermitidae)  
Termite soldat - vue de profil

Folliau imp.



Les larves de vers de livres se nourrissent exclusivement de colle (pâte et de la colle forte du dos et des plats des reliures. D'autres sont connues pour creuser des galeries pénétrante à travers les pages et peuvent, dans leur quête de nourriture, passer d'un livre au livre voisin sur l'étagère.



inscrption

**vous inscription comme demandeur d'emploi**

Motif d'inscription \_\_\_\_\_

\* Choisissez le motif de votre inscription

La fin ou rupture du CDD était-elle ?

☒ Fin conventionnelle ☐ Rupture anticipée

Situations particulières \_\_\_\_\_

\* Etes-vous dans une des situations suivantes ?

- Artiste non salarié
- Marin pêcheur sur un bateau de moins de 50 tonneaux ou de 25 mètres (ou moins)
- Expatrié non affilié au régime d'assurance chômage
- Docker occasionnel justifiant de 130 à 173 vacations
- Détenu récemment libéré

☐ Oui ☐ Non

*Les situations particulières*

Carte postale éditée à 1000 exemplaires

10,5 x 14,8 cm – papier cartonné mat couleur – recto verso

2012

Carte postale gratuite disposée dans une trentaine de lieux d'art contemporain



*Dépôt légal, archives sonores des cinémas indépendants* d'Anne Grèzes

Édition de quatre numéros

CD Audio publiés à 200 exemplaires entre mai 2009 et février 2011

Éditions consacrées à Jonas Mekas, Boris Lehman, Jean-Marie Straub et Danièle Huillet



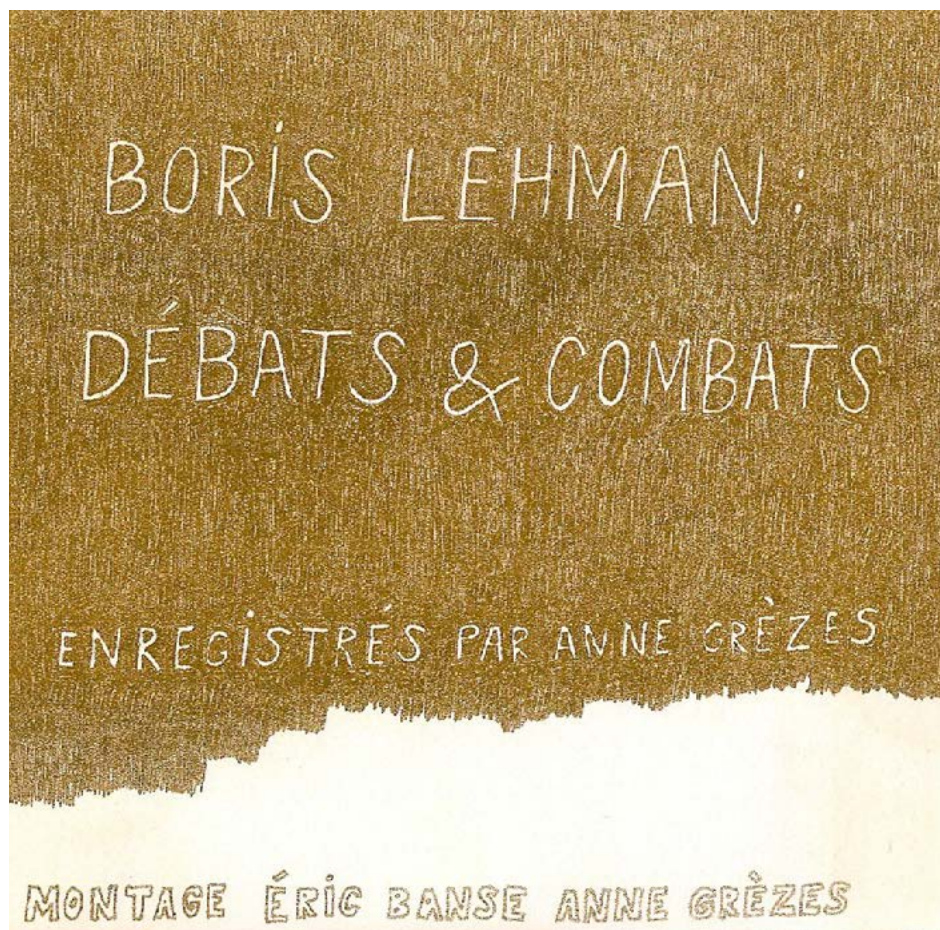
Dépôt légal n°14 d'Anne Grèzes  
*Jean-Marie Straub et Danièle Huillet - À propos d'Ouvriers, Paysans*

CD audio sous pochette typographiée par Anne Grèzes  
Montage : Anne Grèzes  
CD réalisé avec l'aide des Presses du Gran Lux, St-Etienne

Tirage de 200 exemplaires  
53 minutes ; Format : 12,5 cm X 12,5 cm - ISBN : 978-2-917572-04-7  
Dépôt légal : troisième trimestre 2010

Enregistré à Paris le 24 septembre 2001 au Studio des Ursulines





Dépôt légal n°0 d'Anne Grèzes

*Boris Lehman – Débats et combats*

CD audio sous pochette typographiée par Anne Grèzes

Montage : Anne Grèzes & Eric Banse

Tirage de 200 exemplaires

56 minutes ; Format : 12,5 cm X 12,5 cm - ISBN : 978-2-917572-02-3

Dépôt légal : troisième trimestre 2010

Marie Sochor - 3, rue François de Neufchâteau - 75011 Paris  
Tel : 09 51 94 01 34 - 06 64 80 24 54 - mariesochor@yahoo.fr  
Née le 3 novembre 1975 à Prague (République tchèque) - Nationalité : Française

Marie Sochor est née en 1975 à Prague (République tchèque). Elle vit et travaille entre Paris et Arques.

Ses films, installations vidéos, performances, objets, dessins et éditions interrogent la réception de l'écrit et plus largement, de la lecture.

Son travail a été montré au Marché de la Poésie à Paris, au Ciné 104 à Pantin, à l'exposition « Après DADA ? » à la Galerie Lara Vincy, durant la Fiac en 2008 chez Florence Loewy et récemment au Centre Pompidou. Elle a été en résidence à Mains d'œuvres (St-Ouen) de 2009 à 2010.

Ses éditions sont référencées à la BNF (Réserve des livres rares), à la Bibliothèque Kandinsky (Centre Pompidou), au Centre International de la Poésie de Marseille et au Cabinet des Estampes de la Bibliothèque nationale suisse à Berne. Elle figure aussi dans des collections privées.

Parallèlement à son travail de plasticienne, elle a créé les Éditions du Bas Parleur consacrées aux livres d'artistes et aux multiples. Elle a co-dirigé durant quelques années la Film Gallery dédiée aux films d'artistes et au cinéma expérimental avec Pip Chodorov, fondateur des Éditions Re:Voir Vidéo.

## EXPOSITIONS / PROJECTIONS / PERFORMANCES

2014

- *Leurs Nus*, exposition collective, Galerie La Ferronnerie, Paris
- Atelier Byzance, exposition collective, Paris
- Lancement du catalogue *Collection Joseph Kouli*, Galerie Florence Loewy, Paris

2013

- *Collection Joseph Kouli*, Commissariat Isabelle Le Normand, Mains d'œuvres, St-Ouen

2012

- *Insectes bibliophages*, livre d'artiste édité à 1000 exemplaires, Aide à l'édition imprimée, Centre National des Arts Plastiques, Les éditions du Bas Parleur, Paris
- *Les Termites*, sérigraphie imprimée à 20 exemplaires, Les éditions du Bas Parleur, Paris
- *Enfermés*, Saison Vidéo, programme en ligne, [www.saisonvideo.com](http://www.saisonvideo.com)
- Projection au Somnio Film Festival, Alkmaar, Hollande
- *Proust lu*, participation au film de Véronique Aubouy
- *Les situations particulières*, carte postale éditée à 1000 exemplaires et distribuée dans des lieux d'art Contemporain, Les éditions du Bas Parleur, Paris

2011

- *Une vente aux enchères*, exposition collective, vente dirigée par Cornette de Saint Cyr, Commissariat d'Isabelle Le Normand, catalogue, Mains d'œuvres, St-Ouen
- Projection de films au cinéma l'Univers, PonctuActions # 2, Lille
- *40 ans de Collectif Jeune Cinéma*, séance *Rituels*, Centre Pompidou, Paris

2010

- ArtistBook International, Programmation et participation au projet de Franck Ancel, *Du livre de Mallarmé au livre mal armé*, Centre Pompidou, Paris
- *Festen*, Galerie Paul-Louis Flandrin, sur une proposition de Francine Flandrin, Paris
- *Les écrivains filment*, programmation conçue par Le Peuple qui manque, Aliocha Imhoff & Kantuta Quiros, IMEC, Institut des Mémoires de l'Édition Contemporaine, Abbaye d'Ardenne

2009

- 11<sup>ème</sup> Festival des Cinémas Différents de Paris, Cinéma La Clef, Paris
- PRISME, Mains d'œuvres, St-Ouen
- Exposition de Multiples, Astérides, Friche Belle de Mai, Marseille
- Installations vidéos, Librairie Ombres blanches, Toulouse

2008

- *Attaquer Le Repas*, Galerie Paul-Louis Flandrin, sur une proposition de Francine Flandrin, Paris
- 10<sup>ème</sup> Festival des Cinémas Différents de Paris, Cinéma l'Archipel et Mains d'œuvres, Paris, St-Ouen
- *L'homme est un enfant né à minuit : quand il voit le soleil, il croit qu'hier n'a jamais existé*, programmation de Géraldine Longueville et Mathilde Villeneuve, La Vitrine, ENSAPC, Paris
- FIAC – Cour carrée du Louvre, Galerie Florence Loewy, Books by Artists, Paris
- ... Mais où est donc ?, Exposition d'œuvres du FRAC de Lorraine, Château Voué, Lorraine
- Exposition-Vente de Multiples, Astérides – La Générale en Manufacture, Sèvres

2007

- Le livre et l'art, 7<sup>ème</sup> édition, Le lieu unique, Nantes
- *Menu bibliophage*, Palais de Tokyo – organisé par Julie Dalouche et Laurent Le Bon, Paris
- Exposition de la Collection Michel Tabanou, Astérides, Urban Gallery, Marseille
- Salon international de l'édition et de la revue de poésie, Nohant

2006

- Exposition *Après DADA*, catalogue, Galerie Lara Vincy, Paris (dans le cadre de l'exposition *Le Tas d'esprit* organisé par BEN)
- Librairie Mazarine – présentation des éditions comestibles, Paris
- Salon Light – Point Ephémère – présentation des éditions comestibles, Paris
- Buffet pellicules avec Anne Grèzes – Soirée Boris Lehman – Cinéma du réel – Centre Pompidou, Paris

2005

- *Krash 40*, programmation de Colas Ricard, Festival des Cinémas différents de Paris
- *PicNic*, Galerie Fraîch'Attitude, exposition collective, catalogue, Paris
- *Écritures, chemins de traverses*, séance présentée par Frédérique Devaux, Paris Cinéma
- Carte blanche au Marché de la poésie (invitation par les Editions Al Dante), Paris
- Création de *La Nuit des L(Ascars)*, Rétrospective Maurice Lemaître, spectacle total, ciné 104, Pantin – préparation d'une soupe érotique, distribution de phrases comestibles, projection
- *Performance bibliophage* à la librairie Images Modernes – vernissage des galeries rue Louise Weiss, Paris
- *Traverse Vidéo*, Toulouse – installation vidéo, projection, *performance bibliophage* – Centre Croix-Baragnon et Restaurant Les Fabuleux Festins

2004

- Sélection au 6<sup>ème</sup> Festival des Cinémas Différents de Paris
- Programmation dans le cadre de Paris Cinéma

2003

- 9<sup>ème</sup> Rencontres Paris-Berlin, Cinéma L'Arlequin, Paris, Kino Arsenal, Berlin
- Exposition collective au Monastère de Sant Cugat Del Valles, Catalogne, Espagne
- Exposition collective au Musée Amédéo Da Souza à Amarante, Portugal
- Sélection européenne au 48<sup>ème</sup> Salon de Montrouge
- Festival Signes de Nuit

2002

- Exposition collective *Tapis rouge*, 4<sup>ème</sup> Festival des Cinémas Différents de Paris
- Exposition collective *Tapis rouge ne vous conduira pas à L'Élysée*, UQAM, Montréal

2001

- 3<sup>ème</sup> Festival des Cinémas Différents de Paris, Cinéma la Clef/Images d'ailleurs



- Exposition collective *Tapis rouge*, Salle Michel Journiac, Centre St Charles, Paris 1
- Exposition collective au Château de Plaisir, Yvelines (78)

#### FOIRES

2008

- FIAC – Cour carrée du Louvre, Galerie Florence Loewy, Books by Artists, Paris

#### BOURSES

2012

- Aide à l'édition imprimée, Centre National des Arts Plastiques

2011

- Soutien pour le développement d'une recherche artistique, Centre National des Arts Plastiques

2008

- Astérides - Ateliers d'Artistes - Friche la Belle de Mai, Marseille - Production de multiples d'artistes
- Partenariat avec les éditions Gallimard

#### RESIDENCES

2009-2010

- Mains d'œuvres, St-Ouen

#### FILMS

- *Le Livre de sable*, 2011, super-8, muet, couleur, 4'
- *La Religieuse au chocolat*, 2009, film au portable, sonore, couleur, 2'14
- *Le Repas*, 2008, installation vidéo, sonore, couleur, 48'
- *Sans titre*, 2005, vidéo, sonore, couleur, 5'39
- *Sans titre*, 2003, vidéo, sonore, couleur, 8'24
- *Ecrire sur un autre*, 2002, super-8, muet, couleur, 3'30
- *Le gommage du livre*, 2002, super-8, muet, couleur, 3'30
- *La Femme Rouge*, 2002, super-8, triptyque, muet, couleur, 7' (*La Femme Rouge s'imprime*, *La Femme Rouge tire le fil de ses mots*, *La Femme Rouge vomit ses mots*)
- *Performance bibliophage*, 2005, réalisation Baptiste Lamy et David Théophile, 2'15
- *Performance bibliophage*, Galerie Fraich'Attitude, 2005, réalisation David Théophile, 5'48
- *Performance bibliophage*, 2003, réalisation David Théophile, 5'

**Les films de Marie Sochor sont distribués par le Collectif jeune Cinéma ([www.cjcinema.org](http://www.cjcinema.org))**

#### PARTICIPATION FILMS

- *Proust lu*, Véronique Aubouy, vidéo, work in progress, 2011
- *Le Banquet des Chacals*, Stéphane Marti, 2008, Super-8, couleur, sonore, 40'
- *Vue tactile*, avec Eygen BAVCAR, Friedl Kubelka, 2006, 16mm, N&B, muet, 3'
- *La Nuit des (L)ASCARS*, synfilm, Maurice Lemaître, 2005, vidéo, couleur, sonore, 2h12

#### ATELIERS / WORKSHOP

2011

- Workshop autour de *la bibliophagie* à l'ESAD de Reims – sur une invitation de Gérard Cairaschi
- Intervention sur le livre d'artiste dans le séminaire de Leszek Brogowski, Université de Rennes 2
- Invitation par le CNEAI (Châtou-Paris) – Atelier sur le détournement de manuels scolaires, classes de CM1 et de CM2

2009

- Ateliers jeune public sur le flipbook dans le cadre d'une résidence à Mains d'œuvres, St-Ouen

## COLLECTIONS PUBLIQUES

- Bibliothèque Nationale de France, Réserve des livres rares, Paris
- Bibliothèque Kandinsky, Centre Pompidou, Paris
- Cabinet du livre d'artiste, Rennes
- Centre International de la Poésie, Marseille
- Cabinet des Estampes de la Bibliothèque Nationale Suisse, Archives Daniel Spoerri, Berne

## EDITIONS

### AUTO-EDITIONS

- Édition comestible N°1

*une petite tranche de pâté ?*

Ingrédients : feuille azyme, encre alimentaire noire - Fabriqué par Marie Sochor en novembre 2002

À consommer avant fin 2004 - Non numéroté, non signé - Épuisé

- Édition comestible N°2

*une purée de pois m'anéantit la vue de votre estomac*

Ingrédients : feuille azyme, encre alimentaire noire - Fabriqué par Marie Sochor en novembre 2004

À consommer avant fin 2007 - Non numéroté, non signé - Épuisé

- Édition comestible N°3

*texte à chier*

Ingrédients : feuille azyme, encre alimentaire noire - Fabriqué par Marie Sochor en novembre 2004

À consommer avant fin 2007 - Non numéroté, non signé - Épuisé

- Édition comestible N°4

*un intestin me pousse*

Fabriqué par Marie Sochor en février 2005 - Ingrédients : feuille azyme, encre alimentaire noire

À consommer avant fin 2007 - Tirage numéroté et signé à 50 exemplaires - Épuisé

- Édition comestible N°5

*m'aimes-tu autant que ton ventre*

Fabriqué par Marie Sochor en mai 2005 - Ingrédients : feuille azyme, encre alimentaire noire

À consommer avant fin 2007 - Non numéroté, non signé - Épuisé

- Édition comestible N°6

*elle é c a r t e la langue*

Fabriqué par Marie Sochor en juin 2005 - Ingrédients : feuille azyme, encre alimentaire noire

À consommer avant fin 2007 - Non numéroté, non signé - Épuisé

- Édition comestible N°7

*un reste de langage coincé entre les dents*

Fabriqué par Marie Sochor en mars 2006 - Ingrédients : feuille azyme, encre alimentaire noire

À consommer avant fin 2008 - Non numéroté, non signé

- Édition comestible N°8

*texte à chier*

Ingrédients : feuille azyme, encre alimentaire noire - Fabriqué par Marie Sochor en septembre 2006

À consommer avant fin 2008 - Tirage numéroté et signé à 50 exemplaires

- Édition comestible N°9

*Parcours intestinal*

Fabriqué par Marie Sochor en janvier 2007 - Ingrédients : feuille azyne, encre alimentaire noire

À consommer avant fin 2009 - Tirage numéroté et signé à 100 exemplaires

- Micro-édition 1 - *Les psoques*, 2006

- Micro-édition 2 - *Film intestin*, 2007

- Micro-édition 3 - *Histoires de cul*, 2007

## LIVRES ET PUBLICATIONS D'ARTISTES, REVUES, OUVRAGES COLLECTIFS

- *Insectes bibliophages*, livre d'artiste, aide à l'édition imprimée, CNAP, éditions du Bas Parleur Paris, 2012

- *Les Termites*, sérigraphie imprimée à 20 exemplaires, Les éditions du Bas Parleur, Paris, 2012

- *Les situations particulières*, Marie Sochor, carte postale éditée à 1000 exemplaires, éditions du Bas Parleur, 2012

- *Hypothèses*, de Nathalie Rias, École des Beaux-Arts de Nantes, 2011

- *Du livre de Mallarmé au livre mal armé*, un projet de Franck Ancel, livre numérique, éditions Gravitons, 2010

- *Le bout des bordes N°11/12/13/14*, sous la direction de Jean-Luc Parant, Actes Sud, 2010

- *Les Lettres Tristes*, journaux d'artistes, J. Bismuth et L. Ajemian, Foxy Production, New York, 2009

- *Similijake*, Jacques Sivan, éditions Al Dante, Limoges, octobre 2008, 209p.

- CCP 14, Cahier critique de Poésie, CIPM, Marseille, novembre 2007, 284p.

- Catalogue Maurice Lemaître, *Œuvres de Cinéma (1951-2007)*, éditions Paris Expérimental, Paris, 2007, 285p.

- Catalogue *Le Tas d'Esprit*, JNF Productions, Paris, octobre 2006, 128p.

- *La Nuit des (L)ASCARS*, synfilm, Maurice Lemaître, DVD, éditions Burograph, Paris, 2005, 2h12

- Catalogue PICNIC, Galerie Fraîch'Attitude, Paris, mai 2005, 100p.

- Catalogue Traverse Vidéo, Toulouse, 2005

## TEXTES CRITIQUES

- *Au réfrigérateur*, Dominique Noguez, avril 2009

- *Bibliophagie*, Marie Le Goux et Marie Sochor, novembre 2007

## MEDIA

- *Bibliophagie*, Entretien avec Marie Sochor, Réalisation Vanessa Foray, 20', décembre 2009

- CANAL +, *Nulle part ailleurs*, – Sur l'exposition PICNIC, 2005

- France 5, *Toute la Nuit ensemble*, 2005

## FORMATION

2013 : Préparation d'une Thèse en Arts Plastiques sous la direction de Leszek Brogowski à l'Université Rennes 2 – Arts : pratiques et poétiques. *Avis au lecteur : La culture du livre et de la lecture dans les pratiques artistiques récentes.*

2003 : DEA d'Arts Plastiques et Sciences de l'Art - Mention TB – Université Paris 1 – Panthéon Sorbonne

2001 : Maîtrise d'Arts Plastiques et Sciences de l'Art - Mention TB – Université Paris 1 – Panthéon Sorbonne

2000 : Licence d'Arts Plastiques et Sciences de l'Art – Université Paris 1 – Panthéon Sorbonne

1999 : DEUG d'Arts Plastiques et Sciences de l'Art – Université Paris 1 – Panthéon Sorbonne